



UNIUNEA EUROPEANĂ
Fondul Social European



GUVERNUL ROMÂNIEI
Ministerul Administrației
și Internelor



Inovație în administrație
Programul Operațional
"Dezvoltarea Capacității
Administrative"

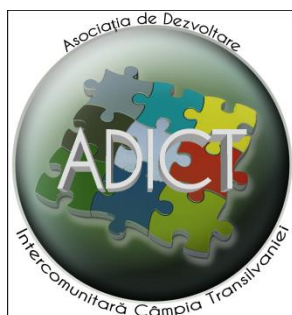


PLANUL STRATEGIC DE DEZVOLTARE AL
COMUNEI MOCIU
2011-2020
JUDEȚUL CLUJ

Iulie 2011

Primar
Viceprimar

Horváth Márton
Boier Melan Ovidiu



Dezvoltare durabilă în Câmpia Transilvaniei prin strategii viabile cod SIMIS 12755
Proiect cofinanțat din Fondul Social European prin Programul Operațional "Dezvoltarea
Capacității Administrative"

Colectiv de elaborare

Experți:

Dr. Balogh Martin

Ing. ec. Incze Zsuzsanna

Drd. Czika Tihamer

Kiraly Annamaria

Ambarus Annamaria

Colaboratori locali:

Horvath Livia

Boier Melan Ovidiu

Document elaborat în coordonarea consorțiului:



SC Civitas Consulting SRL

400124 Cluj-Napoca, B-dul 21 Decembrie 1989, Nr. 108, Ap. 22

Tel: +40-264-590.554 | Fax: +40-264-590.555



Fundația Civitas pentru Societatea Civilă

400124 Cluj-Napoca, Amos Frâncu, Nr. 6, Ap. 1

Tel: +40-264-590.554 | Fax: +40-264-590.555

Cuprins

INTRODUCERE	5
CAPITOLUL I	8
I. CADRUL NAȚIONAL, REGIONAL ȘI JUDEȚEAN DE DEZVOLTARE	8
I.1. PLANUL NAȚIONAL DE DEZVOLTARE	8
I.2. CADRULUI STRATEGIC NATIONAL DE REFERINȚĂ (CSNR)	12
I.3. PROGRAMUL NAȚIONAL PENTRU DEZVOLTARE RURALĂ.....	16
I.4. PLANUL DE DEZVOLTARE REGIONALĂ.....	18
I.5. DIRECȚIILE DE DEZVOLTARE ALE JUDEȚULUI CLUJ.....	19
I.6. STRATEGIA DE DEZVOLTARE A JUDEȚULUI CLUJ 2014-2020.....	21
I.7. POLITICA AGRICOLĂ COMUNĂ (PAC) ÎN PERSPECTIVA PERIOADEI BUGETARE 2014-2020.....	22
CAPITOLUL II	29
PROFILUL SOCIO-ECONOMIC ȘI CULTURAL – SPIRITUAL AL COMUNEI	29
II.1. CADRUL FIZICO-GEOGRAFIC	29
II.1.1 Amplasare și relieful.....	29
II.1.2. Vegetația și fauna.....	31
II.1.3. Caracteristici climatice	32
II.1.4. Rețeaua hidrografică	32
II.2. SCURT ISTORIC.....	34
II.3. INFRASTRUCTURA LOCALĂ.....	36
II.3.1. Locuirea.....	37
II.4. SITUAȚIA SOCIO-DEMOGRAFICĂ.....	37
II.4.1. Evoluția numerică a populației	41
II.5. SERVICII PUBLICE	45

II.5.1. Învățământul	46
II.5.2. Acțiuni culturale.....	47
II.5.3. Sănătate	48
II.4.4. Servicii pentru populație	51
II.6. ECONOMIA	52
II.6.1. Ocuparea forței de muncă	52
II.6.2. Agricultură	54
II.6.3. Industria, comerțul și serviciile	56
II.6.4. Turism.....	58
II.7. ADMINISTRAȚIA PUBLICĂ LOCALĂ ȘI CONSILIUL COMUNAL – COMUNA MOCIU..	59
II.7.1. Resurse Umane.....	59
II.7.2. Dotări.....	60
II.7.3. Bugetul local	61
II.7.4. Proiecte derulate sau în curs de derulare	62
CAPITOLUL IV	64
IV. ELABORAREA PROPRIU ZISĂ A PLANULUI STRATEGIC DE DEZVOLTARE SOCIO- ECONOMICĂ A COMUNEI MOCIU	64
IV.1. ANALIZA SWOT	65
IV.2. PLANIFICAREA DEZVOLTĂRII PRIN METODA FUNDAMENTALĂ DE SEMINAR.....	69
IV.2.1. Seminarul Viziunilor	72
IV.2.2. Seminarul Contradicțiilor	73
IV.2.3. Seminarul Implementării	82
CAPITOLUL V.....	99
V. MONITORIZARE ȘI EVALUARE	99
CAPITOLUL VI	102
VI. CONCLUZII.....	102

Introducere

Contextul socio-economic din ultimii 15-20 de ani aflat în permanentă schimbare are efecte asupra localităților, regiunilor care nu pot fi neglijate. Într-o economie dominată de principiile competitivității nici o comună, regiune nu se poate izola de la piețele aflate în apropiere sau mai departe. Performanța economiei locale este în strânsă legătură cu situația economică de la nivelul național, regional sau județean.

Dezvoltarea unei comunități, oricare ar fi ea, nu poate fi concepută în lipsa unei viziuni asupra direcțiilor spre care această comunitate dorește și poate să se îndrepte. Pornind de la conștientizarea situației actuale și trecând prin analiza punctelor tari, a punctelor slabe, a oportunităților și a riscurilor, am construit o strategie reală de dezvoltare, strategie care să fundamenteze, în viitor modul în care comunitatea își utilizează atât resursele existente cât și cele care vor fi generate.

Planificarea strategică participativă reprezintă elaborarea planului strategic prin cooperarea și conlucrarea membrilor comunității.

Așadar, planificarea strategică participativă se deosebește de alte tipuri de planificare prin următoarele:

- Este un proces de participare a membrilor comunității în luarea deciziilor;
- Este un proces de implicare a diferitor grupuri socio-demografice din comunitate în planificarea și implementarea acțiunilor comunitare;
- Presupune activitatea în echipă;
- Este un proces deschis și transparent.
- Presupune consultări cu populația;
- Este un proces de responsabilizare a membrilor comunității. Membrii comunității dețin autoritatea de a acționa și își asumă responsabilități pentru acțiunile întreprinse

Această metodă face posibil să iasă la iveală niște idei care pot fi soluții la problemele comunității chiar și în cazul în care nu se obține finanțare externă. Chiar și cea mai profesionistă strategie poate eșua datorită respingerii ei de către comunitate.

Procesul de elaborare a planului strategic participativ presupune:

- O etapă de pregătire sau de preplanificare în comunitate;

- Elaborarea planului strategic participativ al comunității

În timpul **etapei de pregătire sau de preplanificare** au fost efectuate următoarele activități:

- Crearea unui **grup comunitar** (Comitetul de dezvoltare Socio-Economică a Comunității) care va fi responsabil de participarea activă a membrilor comunității în procesul de planificare, de elaborarea directă a planului strategic și de monitorizarea implementării lui.
- **Identificarea resurselor comunității** (de apă, atmosferice, de sol și geologice, biodiversitatea, resurse umane, infrastructură, resurse economice, resurse culturale și de agrement etc.)
- **Elaborarea profilului comunității** (analiza situației socio-demografice, economice, culturale, ecologice etc.)
- **Analiza SWOT**

Planul strategic participativ a fost elaborat prin intermediul unui ciclu de seminare organizate la nivel de comunitate, și anume:

- **Seminarul viziunilor** (elaborarea unui tablou practic al viitorului dorit)
- **Seminarul contradicțiilor** (identificarea obstacolelor care stau în calea realizării viziunilor)
- **Seminarul direcțiilor strategice** (elaborarea acțiunilor propuse pentru înlăturarea contradicțiilor și atingerea viziunilor)
- **Seminarul implementării** (elaborarea unor acțiuni substanțiale necesare pentru implementarea direcțiilor trasate)

Ca ansamblu de politici și strategii ale autorităților publice centrale și locale, elaborate în scopul îmbunătățirii performanțelor economice ale unor arii geografice constituite în Regiuni de Dezvoltare și care beneficiază de sprijinul Guvernului României, al Uniunii Europene, al altor autorități naționale și internaționale, strategia de dezvoltare regională trebuie să pornească de la strategiile de dezvoltare locală, pe care apoi să le sincronizeze cu cele de dezvoltare națională.

Strategia de dezvoltare locală sau zonală a comunei Mociu, trebuie să fie în strânsă legătură cu Procesul de Dezvoltare Regională a Regiunii Nord Vest precum și cu prioritățile și direcțiile stabilite în Planul Național de Dezvoltare.

Planul strategic de dezvoltare social-economică a comunei Mociu a fost elaborat în mod participativ, prin implicarea reprezentanților tuturor grupurilor social demografice din comunitate. Participarea populației la elaborarea planului strategic de dezvoltare social-economică va contribui la creșterea spiritului de inițiativă a oamenilor din comunitate, la implicarea păturilor vulnerabile în procesul de luare a deciziilor și la responsabilizarea comunității pentru deciziile luate și pentru întreg procesul de dezvoltare. Totodată, implicarea tuturor actorilor din comunitate va spori gradul de dezvoltare a parteneriatului dintre administrația publică locală, organizațiile comunitare și businessul privat în direcția soluționării problemelor comunitare.

CAPITOLUL I

I. CADRUL NAȚIONAL, REGIONAL ȘI JUDEȚEAN DE DEZVOLTARE

La nivel internațional și european un accent semnificativ se pune pe gândirea strategică și programarea activităților conform priorităților și direcțiilor prestabilite. Aceste planuri și strategii au la bază analiza și studii aprofundate în domenii diverse.

În contextul aderării României la UE în anul 2007, politica națională de dezvoltare a României se va racorda din ce în ce mai strâns la politicile, obiectivele, principiile și reglementările comunitare în domeniu, în vederea asigurării unei dezvoltări socio-economice de tip „european” și reducerea cât mai rapidă a disparităților semnificative față de Uniunea Europeană. Conform ultimelor date statistice publicate de Comisia Europeană, în ultimii ani România a înregistrat o îmbunătățire notabilă a convergenței reale în termeni de produs intern brut pe locuitor exprimat la standardul puterii de cumpărare, ajungând să reprezinte, în anul 2004, 28,8% din media UE-15 și 31,1% din media UE-25, față de 23% și respectiv 25,2% în 2000. Cu toate acestea, România continuă să se plaseze în urma tuturor noilor State Membre, decalajul pe care trebuie să-l recupereze fiind semnificativ.

În perioada de preaderare și mai ales după integrare și în țara noastră au fost elaborate documente strategice care dirijează procesele de dezvoltare.

I.1. Planul național de dezvoltare

Planul Național de Dezvoltare (PND) este un concept specific politicii europene de coeziune economică și socială (Cohesion Policy), menit să ofere o concepție coerentă și stabilă privind dezvoltarea statelor membre ale Uniunii Europene, transpusă în priorități de dezvoltare, programe, proiecte, în concordanță cu principiul programării fondurilor structurale. În contextul aderării României la UE în anul 2007, PND are rolul major de a alinia politica națională de dezvoltare la prioritățile comunitare de dezvoltare, prin promovarea măsurilor considerate stimuli de dezvoltare socio-economică durabilă la nivel european.

PND 2007-2013 reprezintă documentul de planificare strategică și programare financiară multianuală, aprobat de Guvern și elaborat într-un larg parteneriat, care va

orienta dezvoltarea socio-economică a României în conformitate cu Politica de Coeziune a Uniunii Europene.

În accepțiunea politicii de coeziune, PND reprezintă un instrument de prioritizare a investițiilor publice pentru dezvoltare, orientat în principal asupra priorităților și obiectivelor compatibile cu domeniile de intervenție a Fondurilor Structurale și de Coeziune. În acest context, se impune sublinierea caracterului specific al PND 2007-2013, care nu substituie o Strategie Națională de Dezvoltare Economică, ci reprezintă una dintre componentele majore ale acesteia. PND 2007-2013 fundamentează, între altele, prioritățile și obiectivele strategice de dezvoltare ce vor fi negociate cu Comisia Europeană în vederea finanțării din Fondurile Structurale și de Coeziune în perioada 2007-2013.

PND reprezintă documentul pe baza căruia vor fi elaborate Cadrul Strategic Național de Referință 2007-2013 (CSNR)¹, reprezentând strategia convenită cu Comisia Europeană pentru utilizarea instrumentelor structurale, precum și Programele Operaționale prin care se vor implementa aceste fonduri. În acest sens, redactarea PND s-a desfășurat în paralel cu cea a Programelor Operaționale pentru implementarea Fondurilor Structurale și de Coeziune, asigurându-se astfel coerența între aceste documente.

Elaborarea PND 2007-2013 s-a realizat conform prevederilor HG nr. 1115/2004 privind elaborarea în parteneriat a Planului Național de Dezvoltare, care stabilește principiile metodologice, cadrul de lucru inter-instituțional și mecanismele de consultare partenerială.

Din punct de vedere al conținutului, PND 2007-2013 cuprinde următoarele **secțiuni principale**:

- I. Analiza situației curente
- II. Analiza SWOT
- III. Strategia de dezvoltare
- IV. Programarea financiară
- V. Implementarea
- VI. Parteneriatul

¹ Conform viitorului acquis privind fondurile structurale și de coeziune, Cadrul Strategic Național de Referință (CSNR) este documentul de programare care stabilește domeniile strategice de intervenție ale instrumentelor structurale în fiecare stat membru și care se negociază cu Comisia Europeană. Programele Operaționale de implementare a acestor fonduri derivă din CSNR.1.2 Strategia PND 2007-2013

Strategia de dezvoltare a PND 2007-2013 este o reflectare a nevoilor de dezvoltare a României, în vederea reducerii cât mai rapide a decalajelor existente față de UE. Strategia PND 2007-2013 se axează atât pe orientările strategice comunitare privind coeziunea, cât și pe prioritățile Agendei Lisabona și obiectivele de la Göteborg, respectiv creșterea competitivității, ocuparea deplină și protecția durabilă a mediului.

România se afla în anul 2004, din punct de vedere al PIB / locuitor², la cca. 31% din media UE. Având în vedere acest decalaj considerabil față de nivelul mediu de dezvoltare din Uniune, precum și rolul PND de instrument dedicat reducerii acestor disparități, a fost stabilit **Obiectivul Global** al PND 2007-2013: „Reducerea cât mai rapidă a disparităților de dezvoltare socio-economică între România și Statele Membre ale Uniunii Europene”. Conform estimărilor realizate, România ar putea recupera până în anul 2013 cca. 10 puncte procentuale din decalajul general față de UE, ajungând la cca. 41% din media UE.

Obiectivul global se sprijină pe trei **obiective specifice**:

- Creșterea competitivității pe termen lung a economiei românești
- Dezvoltarea la standarde europene a infrastructurii de bază
- Perfecționarea și utilizarea mai eficientă a capitalului uman autohton

În vederea atingerii obiectivului global și a obiectivelor specifice și pornind de la aspectele identificate în etapa de analiză socio-economică, au fost formulate **sase priorități naționale de dezvoltare pentru perioada 2007-2013**:

1. Creșterea competitivității economice și dezvoltarea economiei bazate pe cunoaștere
2. Dezvoltarea și modernizarea infrastructurii de transport
3. Protejarea și îmbunătățirea calității mediului
4. Dezvoltarea resurselor umane, promovarea ocupării și incluziunii sociale și întărirea capacității administrative
5. Dezvoltarea economiei rurale și creșterea productivității în sectorul agricol
6. Diminuarea disparităților de dezvoltare între regiunile țării

Stabilirea unui număr limitat de priorități este de natură să asigure concentrarea resurselor disponibile pe realizarea acelor obiective și măsuri cu impact maxim asupra reducerii decalajelor față de Uniunea Europeană și a disparităților interne. Trebuie precizat, însă, că în interiorul acestor priorități sunt abordate numeroase domenii / sectoare de intervenție specifice, cum ar fi educația, sănătatea, energia, sectorul comunicații și IT, prevenirea riscurilor naturale etc.

Formularea obiectivelor strategice ce contribuie la realizarea priorităților naționale de dezvoltare încearcă să îmbine, pe de o parte, elementele politicilor sectoriale și ale politicii de dezvoltare regională, inclusiv prin prisma Strategiei Naționale de Dezvoltare Durabilă a României „Orizont 2025”, și, pe de altă parte, orientările strategice la nivel european și cerințele specifice legate de accesarea fondurilor comunitare post-aderare.

Așa cum s-a menționat anterior, PND 2007-2013 va reprezenta un instrument de prioritizare a investițiilor publice pentru dezvoltare, asigurând fundamentarea generală a direcțiilor de alocare a fondurilor publice pentru investiții cu impact semnificativ asupra dezvoltării economice și sociale, din surse interne (buget de stat, bugete locale etc.) sau externe (instrumentele structurale ale UE, fondurile UE de tip structural pentru agricultură, dezvoltare rurală și pescuit, credite externe, etc.). Programarea financiară a PND, care a urmărit realizarea unui tablou general realist al surselor de finanțare a dezvoltării ce ar trebui utilizate în perioada 2007-2013 pentru creșterea convergenței cu UE, a condus la o sumă estimativă globală de cca. 58,7 miliarde Euro, din care cca. 43% reprezintă aportul Uniunii Europene.

Tabel 1. Programarea financiar globală a PND 2007-2013

- mil. Euro -

Priorități PND	2007	2008	2009	2010	2011	2012	2013	Total
P1. Competitivitate	651,48	620,72	793,14	882,76	842,95	761,25	682,12	5.234,43
P2. Infrastructura de transport	2.094,99	2.517,48	2.465,25	2.071,29	1.819,84	1.832,20	1.853,75	14.654,79
P3. Mediu	753,18	898,70	1.099,11	1.160,45	1.069,54	810,78	806,23	6.597,98
P4. Resurse umane	711,65	912,51	1.297,08	1.317,59	1.313,22	1.115,85	940,72	7.608,60
P5. Dezvoltare rurală	1.585,56	1.757,72	2.200,96	2.335,49	2.395,08	2.445,15	2.517,37	15.237,32
P6. Dezvoltare regională	1.294,79	1.280,99	1.397,96	1.336,37	1.342,35	1.344,55	1.342,97	9.339,98
Total	7.091,65	7.988,12	9.253,50	9.103,95	8.782,98	8.309,78	8.143,16	58.673,10

În cadrul negocierilor de aderare la Capitolul 21 „Politica regională și coordonarea instrumentelor structurale”, România și-a asumat angajamentul de a finaliza PND prin aprobarea sa de către Guvern în decembrie 2005. În vederea realizării

acestui angajament complex, Ministerul Finanțelor Publice, în calitate de coordonator al elaborării PND și al pregătirilor pentru managementul Fondurilor Structurale și de Coeziune (conform HG nr. 497/2004), a realizat măsurile și acțiunile necesare, împreună cu ministerele, celelalte instituții și partenerii implicați în acest proces și în conformitate cu cerințele derivând din reglementările naționale și comunitare relevante, precum și cu calendarul de lucru convenit cu Comisia Europeană.

Proiectul final al PND reflectă activitățile intense desfășurate în perioada mai 2004 – decembrie 2005 de diverse instituții și organizații implicate în elaborarea documentului, sub coordonarea Ministerului Finanțelor Publice, precum și consultările parteneriale organizate la nivel național, regional și local.

I.2. Cadrului Strategic National de Referință (CSNR)

Cadrului Strategic National de Referință (CSNR) este documentul strategic de referință pentru programarea Fondurilor Structurale și de Coeziune în România. Acest tip de document este elaborat de fiecare stat membru al UE, conform noului acquis privind Politica de Coeziune. Prin acest document se explică modul în care vor fi implementate Instrumentele Structurale în România în perioada 2007-2013.. Scopul principal al CSNR este de a consolida obiectivul strategic al politicilor economice, de coeziune socială și regionale ale României, precum și de a stabili legăturile potrivite și corecte cu politicile Comisiei Europene, mai ales cu Strategia de la Lisabona, care stă la baza elaborării politicilor de dezvoltare economică și de crearea a noi locuri de muncă. CSNR a fost elaborat pe baza Planului Național de Dezvoltare (PND) 2007-2013.

CSNR se implementează prin Programele Operaționale

Conform noului acquis privind Politica de Coeziune a Uniunii Europene, fiecare Stat Membru elaborează un Cadru Strategic Național de Referință (CSNR), ca document de referință pentru programarea Fondurilor Structurale și de Coeziune.

Acest document nu va servi însă ca instrument de management, ci ca document strategic prin care se stabilesc prioritățile de intervenție ale Fondurilor Structurale și de Coeziune în perioada de referință. CSNR face legătura între prioritățile naționale de dezvoltare, stabilite în Planul Național de Dezvoltare 2007-2013, și prioritățile la nivel european - Orientările Strategice Comunitare (OSC) privind Coeziunea 2007-2013 și

Linii Directoare Integrate ale UE pentru Creștere Economică și Locuri de Muncă 2005-2008.

Baza pentru elaborarea acestui document strategic de planificare pe termen mediu a Fondurilor Structurale și de Coeziune a constituit-o Planul Național de Dezvoltare 2007-2013, aprobat de Guvernul României în luna decembrie 2005. Este însă de menționat că, deși CSNR preia și sintetizează elementele principale incluse în Analiza și Strategia PND, acestea sunt reorganizate în funcție de cele 3 Priorități și cele 11 Direcții de acțiune (Guidelines) din Orientările Strategice Comunitare, reflectând astfel încadrarea CSNR în principiile europene ale Politicii de Coeziune.

Ca diferență majoră între PND și CSNR, este de menționat că, din punct de vedere al finanțării, CSNR este susținut exclusiv din Fondurile Structurale și de Coeziune și cofinanțarea națională aferentă, în timp ce PND include și alte finanțări (programe de investiții naționale și locale, credite externe, fonduri europene pentru dezvoltare rurală și pescuit, etc.).

Este extrem de important de subliniat legătura între CSNR și Programele Operaționale (PO). În cadrul pachetului care se negociază cu Comisia Europeană, CSNR reprezintă strategia globală de utilizare a FSC, iar diversele PO reprezintă instrumentele prin care se realizează diversele prevederi ale CSNR. Din acest motiv, trebuie evidențiate foarte clar conexiunile și intercondiționările strategice între CSNR și PO.

Din punct de vedere al structurii CSNR, aceasta este stabilită în conformitate cu reglementările comunitare relevante privind Fondurile Structurale și de Coeziune. Principalele elemente ale Cadrului Național Strategic de Referință al României sunt prezentate în continuare.

Analiza socio-economică – aspecte principale

Rămân încă destule probleme care trebuie soluționate pentru a impulsiona dezvoltarea economiei românești. Sunt necesare intervenții structurale majore pe termen lung, în următoarele domenii:

- Infrastructura de bază calitatea slabă și ineficientă a serviciilor de furnizare a apei potabile, canalizare și de management al deșeurilor, precum și a sistemului de transport rutier, feroviar, aerian și naval, ca și lipsa inter-conectivității, constituie frâne în calea dezvoltării. Toate acestea sunt dublate de un nivel scăzut al cunoștințelor cu privire la

protejarea mediului înconjurător, administrarea defectuoasă a acestuia, precum și utilizarea ineficientă a resurselor de energie.

- Competitivitatea economică, productivitatea scăzută, echipamentele și tehnologia învechită, spiritul antreprenorial insuficient dezvoltat, un climat de afaceri dificil și lipsa unei infrastructuri adecvate pentru sprijinirea mediului de afaceri, accesul limitat la finanțare și investițiile insuficiente în cercetare-dezvoltare și tehnologiile informației și comunicării (TIC), toate afectează dezvoltarea mediului de afaceri.

- Capitalul uman - capacitatea limitată a educației și formării profesionale continue de a răspunde nevoilor unei economii moderne bazate pe cunoaștere, atenția redusă acordată educației, insuficienta corelare între educație, formarea profesională inițială și formarea profesională continuă. Inegalitatea de șanse duce la excluderea socială a categoriilor vulnerabile, cum ar fi femeile, persoanele cu dizabilități și etnia romă.

- Capacitatea administrativă serviciile publice sunt slab dezvoltate și "neprietenoase". Capacitatea administrativă insuficientă este reflectată în structuri de management neperformante, abilități nesatisfăcătoare ale funcționarilor publici, cooperare interinstituțională inadecvată, care conduc într-un final la calitatea slabă a serviciilor furnizate societății, punând astfel în pericol dezvoltarea socioeconomică. În mod special, este necesară consolidarea în continuare a managementului fondurilor comunitare pentru utilizarea eficientă a acestora în scopul promovării dezvoltării economice și sociale.

- Dimensiunea teritorială - ca urmare a restructurării industriei, au apărut foarte rapid decalaje între regiuni, acestea continuând să crească. Disparitățile dintre mediul urban și cel rural sunt de asemenea mari și în continuă creștere. Acest fenomen este și mai pregnant atunci când se compar. nivelul de dezvoltare al regiunii București-Ilfov cu restul țării. ISD sunt atrase, de obicei, în regiunile mai dezvoltate, ceea ce conduce la creșterea decalajelor de dezvoltare dintre regiuni. Atât zonele urbane cât și zonele rurale se confruntă cu probleme legate de infrastructura (din cauza investițiilor insuficiente), de dezvoltare economică locală și de mediul social. Totodată, zonele rurale depind excesiv de agricultură. În aceste zone, infrastructura și serviciile de sprijin pentru afaceri sunt foarte slab dezvoltate sau chiar inexistente. Este necesară o abordare mai structurată în ceea ce privește nivelul teritorial al diverselor politici de dezvoltare sectoriale și inter-sectoriale și măsurilor derivate din acestea.

Suma totală a Fondurilor Structurale și de Coeziune alocate României este de 19,668 miliarde Euro, din care 12,661 miliarde Euro reprezintă Fonduri Structurale în cadrul Obiectivului "Convergență", 6,552 miliarde Euro sunt alocate prin Fondul de Coeziune, iar 0,455 miliarde Euro sunt alocate Obiectivului "Cooperare Teritorială Europeană" (inclusiv transferurile la Instrumentul pentru Asistență de Pre-Aderare - IPA și Instrumentul European de Vecinătate și Parteneriat - ENPI). Tabelul financiar al CSNR prezintă defalcarea pe Programe Operaționale a sumei totale corespunzătoare contribuției Fondurilor Structurale din cadrul Obiectivului Convergență și Fondului de Coeziune, care se ridică la suma totală de 19,213 miliarde Euro.

Alocările anuale din Fondul European pentru Agricultură și Dezvoltare Rurală (FEADR) și Fondul European pentru Pescuit sunt incluse în scop informativ, în conformitate cu cerințele Regulamentului Consiliului nr. 1083/2006.

Alocarea CSNR în cadrul Obiectivului "Convergență" și Fondului de Coeziune necesită o cofinanțare națională estimată la 5,53 mld Euro, constituită atât din surse publice (77% din totalul cofinanțării), cât și din surse private (23%).

I.3. Programul Național pentru Dezvoltare Rurală

Planul Național Strategic (PNS) și Programul Național pentru Dezvoltare Rurală (PNDR) aferente perioadei 2007-2013 au fost elaborate de către Autoritatea de Management pentru Programul Național de Dezvoltare Rurală din cadrul Ministerului Agriculturii și Dezvoltării Rurale.

În ceea ce privește gradul de acoperire PNDR va cuprinde teritoriul rural românesc. În acest sens teritoriul rural în România este considerat teritoriul care are o densitate a populației mai mică de 150 de locuitori pe km². Astfel 93,6% din suprafața României o reprezintă spațiul rural și 48% din populația totală reprezintă populația rurală.

Analiza situației curente a sectorului agricol din România indică necesitatea accelerării proceselor de restructurare și modernizare din spațiul rural, având în vedere importanța economică și socială a acestora pentru asigurarea unei dezvoltări economice integrate și durabile a spațiului rural.

Acest lucru poate fi realizat prin promovarea dezvoltării funcțiilor agricole ale zonelor rurale însoțite de promovarea în egala măsură a funcțiilor non-agricole ale acestor zone, model compatibil cu politica economică și socială a Uniunii Europene, al cărei obiectiv principal constă în reducerea disparităților de dezvoltare între regiunile UE și, implicit, în diminuarea decalajelor de dezvoltare între rural și urban.

Obiective generale pentru perioada 2007-2013 ale României sunt:

- Dezvoltarea unui sector agricol și forestier competitiv bazat pe cunoaștere și inițiativa privată, capabil să se adapteze schimbărilor pe termen lung, care ia în considerare regulile comunitare, conservă mediul înconjurător și consolidează sectorul de procesare.
- Menținerea calității și a diversificării spațiului rural și forestier în vederea obținerii unui echilibru între activitățile umane și conservarea resurselor naturale.
- Îmbunătățirea standardelor de viață în vederea asigurării unei ocupări durabile a zonelor rurale și a contribuiri la un echilibru teritorial atât din punct de vedere economic cât și social.
- Implementarea unui program pilot LEADER.

Pornind de la analiza situației actuale a zonelor rurale, a fost elaborat Planul Național Strategic (PNS) pentru Dezvoltare Rurală al României, aferent perioadei 2007-2013, în conformitate cu Liniile Directoare Strategice ale Comunității privind dezvoltarea rurală. Strategia este prezentată schematic mai jos.

Planul se va implementa prin Programul Național de Dezvoltare Rurală (PNDR) și va îmbina complementar și eficient co-finanțarea disponibilă din Fondul European Agricol pentru Dezvoltare Rurală, sprijinul național și alte fonduri structurale UE în beneficiul dezvoltării rurale durabile a României.

Restructurarea, modernizarea și dezvoltarea sectoarelor agricol, alimentar și forestier din România, în vederea creșterii competitivității lor, în noul mediu de schimb, constituie o mare provocare, drept pentru care are prioritate maximă în strategia de dezvoltare rurală a României.

Totodată, în vederea contribuției, la realizarea priorităților Comunității, în special, a obiectivelor și domeniilor de acțiune durabile din Strategiile Göteborg și Lisabona, pentru crearea de locuri de muncă, această dezvoltare economică trebuie să fie echilibrată și integrată ținând cont de aspectele sociale și de mediu din spațiul rural românesc.

În acest sens, Planul Național Strategic pentru Dezvoltare Rurală, elaborat pe baza Liniilor Directoare Strategice ale Comunității, definește următoarele obiective generale pentru perioada 2007 -2013:

- Creșterea competitivității sectoarelor agro-alimentare și forestiere;
- Îmbunătățirea mediului și a spațiului rural;
- Îmbunătățirea calității vieții în zonele rurale și diversificarea economiei rurale;
- Demararea și funcționarea inițiativelor de dezvoltare locală (LEADER).

Obiectivele generale, grupate pe obiective strategice și specifice, reflectă atât punctele slabe și punctele tari identificate în analiza situației actuale, cât și oportunitățile oferite prin aplicarea măsurilor în conformitate cu Regulamentul (CE) nr.1698/2005.

I.4. Planul de Dezvoltare Regională

Planul de Dezvoltare Regională Nord-Vest reprezintă documentul fundamental privind necesarul de finanțare din fonduri europene și alte fonduri internaționale și naționale la nivel regional, fiind instrumentul prin care regiunea își promovează prioritățile și interesele în domeniul economic și social, reprezentând în același timp contribuția regiunii la elaborarea Planului Național de Dezvoltare.

PDR Nord-Vest este realizat de către Direcția Dezvoltare – Departamentul Planificare și Asistență Tehnică din cadrul Agenției de Dezvoltare Regională Nord-Vest într-un larg cadru partenerial, stabilit conform Hotărârii de Guvern 1115/2004 privind elaborarea în parteneriat a Planului Național de Dezvoltare în cadrul Comitetului de Planificare Regional, desfășurându-se pe o perioadă semnificativă începând cu anul 2004.

PDR Nord-Vest se compune din analiza socio-economică a regiunii, analiza SWOT și strategia regională. Metodologia de realizare a strategiei pentru perioada 2007-2013, a constat într-un proces de jos în sus, de analiza a potențialului regiunii.

Prezentat în etapele sale esențiale, procesul de elaborare a Planului de Dezvoltare Regională 2007-2013 a fost împărțit astfel:

- Elaborarea Profilului socio-economic al Regiunii Nord-Vest;
- Identificarea opțiunilor strategice de dezvoltare;
- Conturarea unei abordări spațiale a politicii de dezvoltare;
- Identificarea polilor de dezvoltare;
- Specializarea funcțională;
- Analiza SWOT;
- Stabilirea viziunii pe termen lung a Regiunii Nord-Vest;
- Stabilirea strategiei pe perioada 2007-2013 (obiective, priorități și măsuri);
- Elaborarea documentelor regionale de programare sectoriale;
- Portofoliu de proiecte;
- Consultări / dezbateri publice;
- Aprobarea Planului de Dezvoltare Regională în Consiliul pentru Dezvoltare Regională.

PDR 2007-2013 realizează o planificare multianuală a dezvoltării economice și sociale a regiunii, integrată sectorial și local, pe baza: strategiilor regionale sectoriale de dezvoltare; a strategiei locale de dezvoltare; corelate orientărilor strategice la nivel european. PDR 2007-2013 se corelează de asemenea cu prioritățile Planului Național de Dezvoltare 2007-2013 și cu Programele Operaționale Sectoriale și Regionale.

Obiectivul general al Strategiei de Dezvoltare a Regiunii Nord Vest 2007-2013 este creșterea economiei regionale prin dezvoltare policentrică și specializare funcțională pentru diminuarea disparităților intra- și inter-regionale, la nivel economic, social și de mediu și creșterea standardului de viață regional.

Atingerea obiectivului general se poate realiza cu sprijinul a o serie de obiective specifice care doar corelate cu respectarea unor principii europene, precum dezvoltare durabilă, societatea informațională, egalitate de șanse și cooperare transfrontalieră vor putea conduce la implementarea intervențiilor din PDR.

I.5. Direcțiile de dezvoltare ale județului Cluj

Programul orientativ de dezvoltare economică și socială a județului Cluj a fost elaborat pe principiile și coordonatele programului de guvernare și a Planului Național de Dezvoltare. Caracterul programului este unul complet, datorită căruia este posibil urmărirea severă a modului de aplicare la nivel județean.

Obiectivul strategic al planului de dezvoltare al județului Cluj este **creșterea bunăstării populației județului, cuprinzând** direcțiile de dezvoltare economică și socială a județului, în care trebuie să se regăsească și obiectivele comunei **Mociu**. Bunăstarea, ca obiectivul central al concepției de dezvoltare, are mai multe dimensiuni, dintre care în cazul concepției de dezvoltare se specifică următoarele:

1. **Bunăstarea economică** se reflectă în venit, în consumul casnic, în creșterea economiilor, în formarea averilor.
2. **Nivelul de instruire și de cultură** este dimensiunea bunăstării care înseamnă pe de o parte folosirea posibilităților economice pentru a intra în posesia bunurilor, pe de altă parte condițiile de a se bucura de utilizarea acestor bunuri.
3. **Calitatea vieții** înseamnă acele condiții care fac posibilă exploatarea posibilităților atât la nivelul individual, de familie, cât și la nivelul comunităților localităților (infrastructură, sănătate, condițiile ecologice, sport).

4. **Conștiința cetățeanului, coeziunea teritorială** care reprezintă condițiile calitative ale conviețuirii într-o localitate, într-o regiune, cum se identifică oamenii emoțional cu comunitatea, cum stabilesc relațiile sociale, relațiile de prietenie în scopul unei bunăstări individuale și a comunității.

Pentru atingerea obiectivului general de bunăstare este necesară stabilirea unor obiective specifice cum ar fi:

1. Îmbunătățirea infrastructurii județene prin reabilitarea și modernizarea infrastructurii de transport.
2. Îmbunătățirea infrastructurii serviciilor de sănătate, educaționale și sociale la nivel județean și local.
3. Sprijinirea dezvoltării mediului de afaceri județean și local în scopul îmbunătățirii competitivității activităților economice prioritare și inovatoare.
4. Dezvoltarea turismului județean prin creșterea competitivității serviciilor turistice și prezervarea valorilor culturale.
5. Promovarea dezvoltării durabile la nivel județean și local prin activități specifice de dezvoltare urbană și rurală.

Aceste direcții de dezvoltare economică și socială a județului Cluj, în care trebuie să se regăsească și obiectivele comunei **Mociu**, corelate cu măsurile cuprinse în Programul de Guvernare și Planul Național de Dezvoltare sunt:

Obiectiv specific 1. Îmbunătățirea infrastructurii județene prin reabilitarea și modernizarea infrastructurii de transport.

Prioritatea 1.1 Dezvoltarea, reabilitarea și modernizarea infrastructurii de transport rutier județean și local

Prioritatea 1.2 Îmbunătățirea transportului aerian județean

Prioritatea 1.3 Dezvoltarea infrastructurii de afaceri și comunicații

Obiectiv specific 2. Îmbunătățirea infrastructurii serviciilor sociale, de sănătate și educațional la nivel județean și local.

Prioritatea 2.1 Îmbunătățirea infrastructurii de sănătate și sociale

Prioritatea 2.2 Dezvoltarea infrastructurii educaționale la toate nivelele

Prioritatea 2.3 Valorificarea optimă a resurselor umane din județ

Prioritatea 2.4 Susținerea învățământului formal prin creșterea calității educației

Prioritatea 2.5 Dezvoltarea societății informaționale

Prioritatea 2.6 Îmbunătățirea serviciilor medicale

Prioritatea 2.7 Măsurile destinate combaterii sărăciei și a excluziunii sociale

Prioritatea 2.8 Îmbunătățirea dotării cu echipamente a bazelor operaționale pentru intervenții în situații de urgență

Obiectiv specific 3. Sprijinirea dezvoltării mediului de afaceri județean și local în scopul îmbunătățirii competitivității activităților economice prioritare și inovatoare.

Prioritatea 3.1 Dezvoltarea structurilor de sprijinire a afacerilor

Prioritatea 3.2 Sprijinirea afacerilor, creșterea ocupării, dezvoltarea societății bazate pe cunoaștere

Prioritatea 3.3 Dezvoltarea de parteneriate între întreprinzători locali și străini

Obiectiv specific 4. Dezvoltarea turismului județean prin creșterea competitivității serviciilor turistice și prezervarea valorilor culturale.

Prioritatea 4.1 Creșterea competitivității în domeniul turismului județean

Prioritatea 4.2 Crearea, dezvoltarea, modernizarea infrastructurilor specifice pentru valorificarea durabilă a resurselor naturale cu potențial turistic

Prioritatea 4.3 Amenajarea turistică modernă și complexă la nivelul județului

Prioritatea 4.4 Restaurarea patrimoniului istoric și cultural, prezervarea și valorificarea patrimoniului cultural

I.6. Strategia de Dezvoltare a județului Cluj 2014-2020

Președintele Consiliului Județean Cluj, d-ul Alin Tișe a semnat pe data de 21.10.2010 contractual de finanțare din Fondul Social European în cadrul Programului operațional "Dezvoltarea Capacității Administrative", care are în vedere elaborarea Strategiei de Dezvoltare a județului Cluj pe perioada 2014-2020. La data de 17.02.2011, la Sediul Consiliului Județean Cluj a avut loc deschiderea ofertelor depuse în vederea atribuirii contractului de servicii de consultantă și instruire pentru Strategia de Dezvoltare Cluj 2014-2020.

În urma evaluării ofertei tehnice și a ofertei financiare, societatea comercială care a avut cea mai avantajoasă ofertă din punct de vedere economic, este Institutul Regional pentru Cercetare, Educație și Transfer Technologic SA, care a avut un punctaj de 98 de puncte. Oferta financiară a acestui ofertant este în valoare de 316.000 lei fără TVA. Contractul de servicii de consultantă și instruire pentru Strategia de Dezvoltare Cluj

2014-2020 a fost semnat cu firma câștigătoare la data de 30.03.2011. Firma câștigătoare va trebui să organizeze șase module de instruire privind planificarea strategică, cinci workshop-uri pentru elaborarea strategiei, alte cinci evenimente de consultare publică, să elaboreze o anchetă sociologică în rândul populației județului Cluj, să elaboreze și să multiplice Strategiei de Dezvoltare a Județului Cluj pentru perioada 2014-2020 și Ghidul Administrației Publice Locale.

Proiectul se va desfășura pe o perioadă de 12 luni, urmându-se a se finaliza strategia județului pe următorul exercițiu financiar în aprilie 2012.

I.7. Politica Agricolă Comună (PAC) în perspectiva perioadei bugetare 2014-2020

Pe 30 Iunie 2011, după prezentarea propunerilor pentru bugetul multianual al UE pe perioada 2014-2020, comisarul european pentru agricultură și dezvoltare rurală, Dacian Cioloș declara: „Prin această propunere am făcut pași importanți pentru viitorul Politici Agricole Comune (PAC). În contextul economic curent Comisia Europeană propune păstrarea cheltuielilor pentru PAC la nivelul anului 2013, deci la 371,7 miliarde de euro, cu o sumă adițională de manevrare de 15,2 miliarde, de un total de 386,9 miliarde pentru agricultură. Prin această alocare putem păstra capacitatea UE de a reacționa cu forță și hotărâre la marile provocări care vor veni în context global. (...) De asemenea prin acest buget Comisia a stabilit și niște orientări pentru reformarea PAC. (...) În același timp vom ține programele de dezvoltare rurală solide cu o sprijinire consistentă, ele devenind centrul viitorului PAC, în contrast cu zvonurile care au circulat în ultimele săptămâni”.

Conform comunicării emise la data de 18 noiembrie 2010 Comisiei către Parlamentul European, Consiliu, Comitetul Economic și Social European și Comitetul Regiunilor intitulat “PAC în perspectiva anului 2020: Cum răspundem provocărilor viitorului legate de alimentație, resurse naturale și teritorii” deși Programul Agricol Comunitar (PAC) a evoluat mult în ultimii ani, sunt necesare și alte schimbări pentru a putea face față noilor provocări, în special pentru:

- a răspunde îngrijorării tot mai accentuate legate de securitatea alimentară a UE și globală,
- a îmbunătăți gestionarea sustenabilă a unor resurse naturale precum apa, aerul,
- biodiversitatea și solurile,
- a face față atât presiunii tot mai mari asupra condițiilor producției agricole, generată de schimbările climatice în curs, cât și necesității ca agricultorii să-și reducă contribuția la emisiile de gaze cu efect de seră, să joace un rol activ în atenuarea acestor schimbări și să furnizeze energie din surse regenerabile,
- a păstra și a spori competitivitatea într-o lume caracterizată de globalizarea tot mai accentuată și de volatilitatea tot mai mare a prețurilor, menținând totodată producția agricolă în întreaga Uniune Europeană,
- a utiliza cât mai bine diversitatea structurilor agricole și a sistemelor de producție din UE, diversitate care a crescut în urma extinderii UE, păstrând în același timp rolul ei social, teritorial și structural.
- a consolida coeziunea teritorială și socială în zonele rurale ale Uniunii Europene, mai ales prin promovarea ocupării forței de muncă și a diversificării,
- a face ca sprijinul PAC să fie echitabil și echilibrat între statele membre și între
- agricultori, prin reducerea disparităților dintre statele membre, având în vedere faptul că o sumă forfetară nu este o soluție fezabilă, și orientat cu mai multă precizie spre agricultorii activi,
- a continua simplificarea procedurilor de punere în aplicare a PAC, a îmbunătăți cerințele privind controalele și a reduce povara administrativă pentru beneficiarii fondurilor.

Conform acestei comunicări, care reprezintă cea mai nouă și mai oficială perspectivă asupra viitorului acestui program cele trei obiective principale ale PAC-ului pe perioada 2014-2020 sunt următoarele:

Obiectivul nr. 1: Producția alimentară fiabilă

- pentru a contribui la veniturile agricole și a limita variabilitatea lor, ținând cont de faptul că volatilitatea prețurilor și a veniturilor și riscurile naturale sunt mai accentuate decât în majoritatea celorlalte sectoare, iar veniturile și nivelurile de

profitabilitate ale agricultorilor sunt, în medie, mai reduse decât cele din restul economiei

- pentru a îmbunătăți competitivitatea sectorului agricol și a spori ponderea valorii acestuia în cadrul lanțului alimentar, deoarece sectorul agricol este foarte fragmentat, în comparație cu alte sectoare ale lanțului alimentar care sunt mai bine organizate și au, prin urmare, o putere de negociere mai mare. În plus, agricultorii europeni se confruntă cu competiția de pe piața mondială, trebuind să respecte totodată standardele ridicate legate de obiective de mediu, siguranță alimentară, calitate alimentară și bunăstare a animalelor solicitate de cetățenii europeni.
- pentru a compensa dificultățile legate de producție în zone cu constrângeri naturale specifice, deoarece aceste regiuni se confruntă cu riscul abandonării terenurilor.

Obiectivul nr. 2: Gestionarea durabilă a resurselor naturale și politicile climatice

- a garanta practicile de producție sustenabile și a asigura furnizarea îmbunătățită de bunuri publice de mediu, deoarece multe dintre beneficiile publice generate de agricultură nu sunt remunerate prin funcționarea normală a piețelor.
- a încuraja creșterea ecologică prin inovare, ceea ce necesită adoptarea de noi tehnologii, dezvoltarea de noi produse, schimbarea proceselor de producție și sprijinirea unor noi modele de cerere, mai ales în contextul bioeconomiei emergente.
- a trece la acțiuni de atenuare a schimbărilor climatice și de adaptare la acestea, permițând agriculturii să reacționeze la schimbările climatice. Deoarece agricultura este deosebit de vulnerabilă la impactul schimbărilor climatice, prin crearea condițiilor necesare unei mai bune adaptări a sectorului la efectele fluctuațiilor meteorologice extreme se pot reduce și efectele negative ale schimbărilor climatice.

Obiectivul nr. 3: Dezvoltarea teritorială echilibrată

- a sprijini ocuparea forței de muncă în mediul rural și păstrarea structurii sociale a zonelor rurale.
- a îmbunătăți economia rurală și a promova diversificarea, pentru a le permite celor de la nivel local să-și dezvolte potențialul și să optimizeze utilizarea resurselor locale suplimentare.
- a permite diversitatea structurală a sistemelor agricole, a îmbunătăți condițiile micilor exploatații și a dezvolta piețe locale, deoarece structurile agricole și sistemele de producție eterogene contribuie la atractivitatea și identitatea regiunilor rurale ale Europei.

Scopurile de mai sus pot fi atinse prin următoarele schimbări concrete în politicile agricole și de dezvoltare rurală:

Instrumente viitoare

Toate opțiunile posibile referitoare la viitorul PAC implică schimbarea instrumentelor sale actuale. Această secțiune analizează modul în care ar putea fi concepute instrumente care să ducă la realizarea mai eficientă a obiectivelor prezentate mai sus.

Impactul asupra mediului rural românesc

În ceea ce privește impactul asupra mediului rural românesc, într-un interviu recent, din data de 7 iulie 2011, comisarul european pentru agricultură, Dacian Cioloș afirma următoarele despre subvenții: „Subvenția va continua să fie acordată și după 2013. Va exista în continuare, și după 2015, o creștere gradată a subvențiilor în unele state membre, cum e și cazul României, și în același timp, va exista o scădere a subvențiilor în alte state membre care au deja un nivel al subvenției foarte ridicat. Și deci prin scăderea subvenției în unele state membre cu un nivel de subvenție ridicat acum, vom finanța în continuare creșterea subvențiilor în alte state membre, cum e cazul României. Subvenția va fi mai bine țintită, pentru că prin măsurile pe care le vom propune vom evita să acordăm aceste subvenții celor care doar dețin terenul, dar nu îl și lucrează sau care sunt proprietari de teren, dar nu sunt și agricultori și îl și lucrează. (...) Pentru fermele mici, ce înseamnă fermă mică urmează să definească fiecare stat membru în anumiți parametrii

fixați la nivel european. Iar pentru aceste ferme mici, așa cum vor fi definite deci în cazul României de către Ministerul Agriculturii, după 2013 încolo, subvenția va fi mai simplă. Adică controalele care se vor efectua în fermele mici pentru acordarea subvenției vor fi mai puțin stufoase decât pentru fermele mari, pentru că, de multe ori, situația e mult simplificată într-o fermă mică și tot gradul ăsta de birocrație e mărit, de multe ori, și pentru că sunt controale complicate în situații simple, cum sunt fermele mici. Deci aici vom veni cu propunerea unei plăți de tip forfetară, pentru o fermă mică, în condiții simplificate de acordare a acestor subvenții.”

Dezvoltarea rurală

Ca parte integrantă a PAC, politica de dezvoltare rurală și-a dovedit valoarea prin consolidarea sustenabilității sectorului agricol și a zonelor rurale din UE, din punct de vedere economic, ecologic și social.

Au fost lansate apeluri insistente pentru ca politica să continue să integreze pe deplin constrângerile și oportunitățile legate de mediu și de schimbările climatice și să furnizeze o gamă amplă de beneficii pentru agricultură, mediul rural și societate în ansamblul ei, precum și să contribuie la:

- competitivitatea agriculturii: prin promovarea inovării și restructurării și permițând sectorului agricol să-și gestioneze mai eficient resursele;
- gestionarea sustenabilă a resurselor naturale, protejând mediul, rezistența agriculturii la schimbările climatice și mediul rural și menținând capacitatea de producție a terenurilor;
- dezvoltarea teritorială echilibrată a zonelor rurale în întreaga UE prin responsabilizarea localnicilor, consolidarea capacităților și îmbunătățirea condițiilor la nivel local și a legăturilor dintre zonele rurale și cele urbane.

În acest cadru, mediul, schimbările climatice și inovarea ar trebui să fie teme călăuzitoare și să orienteze politica mai mult ca niciodată. De exemplu, investițiile ar trebui să sporească performanțele economice și de mediu; măsurile de mediu ar trebui să fie proiectate în așa fel încât să răspundă mai bine nevoilor specifice ale regiunilor și

chiar ale zonelor cu caracter local, precum zonele Natura 2000 și cele cu valoare naturală importantă (VNI); măsurile menite a contribui la deblocarea potențialului zonelor rurale ar trebui să fie deosebit de receptive față de ideile inovatoare adresate mediului de afaceri și guvernantei locale. Trebuie valorificate noile oportunități de dezvoltare locală, precum canalele de distribuție alternative care adaugă valoare resurselor locale. De asemenea, sprijinul pentru dezvoltarea vânzărilor directe și a piețelor locale ar trebui să se bucure de o importanță sporită. Abordarea nevoilor specifice ale tinerilor agricultori și ale nou-veniților în sectorul agricol va fi o prioritate

Pentru ca obiectivele de politică să fie transpuse în rezultate concrete, mecanismele eficiente pentru îndeplinirea obiectivelor sunt cruciale. Abordarea strategică actuală ar fi consolidată prin stabilirea unor ținte cuantificate la nivelul UE și apoi la nivel de program, îmbinate cu stimulente care urmează a fi stabilite (de exemplu, rezerva de performanță). O astfel de trecere la o abordare bazată în principal pe rezultate ar orienta cel mai bine politica spre prioritățile UE și ar arăta care sunt realizările concrete ale acesteia. Setul de indicatori din Cadrul comun de monitorizare și evaluare ar trebui să fie atât simplificat, cât și îmbunătățit în acest scop.

Pentru mai multă eficiență, va fi esențială consolidarea coerenței dintre politica de dezvoltare rurală și alte politici ale UE, simplificând și reducând totodată birocrăția atunci când este posibil. În acest scop, ar putea fi prevăzut un cadru strategic comun pentru fondurile UE.

În ceea ce privește instrumentele, o mare parte dintre acestea ar rămâne utile: de la investiții și infrastructură la plățile pentru serviciile ecosistemice, sprijinul pentru zonele defavorizate, măsurile legate de mediu și de schimbările climatice, sprijinul pentru inovare, transferul de cunoștințe și consolidarea capacităților, înființarea de întreprinderi, dezvoltarea socială și instituțională, încurajarea metodelor de producție legate de specificitățile locale și luarea în calcul a nevoilor specifice ale statelor membre în vederea creșterii eficienței economice a acestora. Îmbunătățirile pot consta în mai bună îmbinare a măsurilor, mai ales cu acțiuni de formare profesională, creând pachete care să răspundă nevoilor unor anumite grupuri sau zone specifice (de exemplu, ale micilor fermieri sau ale zonelor montane), în facilitarea colaborării dintre agricultori în vederea

realizării de conexiuni între elementele de peisaj în scopul adaptării la biodiversitate și la schimbările climatice („infrastructură verde”) sau în oferirea de stimulente precum rate preferențiale ale intensității ajutoarelor pentru o orientare îmbunătățită.

În plus, ar trebui inclus un set de instrumente pentru gestionarea riscurilor, pentru a face față mai eficient incertitudinilor legate de venituri și volatilității pieței care reduc posibilitățile sectorului agricol de a investi pentru a rămâne competitiv. Pentru a gestiona riscurile legate atât de producție, cât și de venituri, statele membre ar avea la dispoziție acest set de instrumente care variază de la un nou instrument de stabilizare a veniturilor compatibil cu cutia verde a OMC și până la sprijinul sporit pentru instrumentele de asigurare și fondurile mutuale. Se va asigura coerența noilor instrumente introduse cu celelalte instrumente ale PAC, mai ales cu instrumentele de piață.

În ceea ce privește distribuirea sprijinului pentru dezvoltare rurală între statele membre, ar trebui analizată posibilitatea utilizării unor criterii obiective, evitând renunțarea prea bruscă la sistemul actual.

De asemenea, este esențial să se consolideze și să se simplifice și mai mult politicile referitoare la calitate (inclusiv la agricultura ecologică) și la promovare, în vederea creșterii competitivității sectorului agricol. În sfârșit, inițiativa „O Uniune a inovării” ar trebui să permită, de asemenea, adoptarea unor noi abordări în vederea îndeplinirii obiectivelor strategiei Europa 2020 pentru o economie inteligentă, durabilă și favorabilă incluziunii.

CAPITOLUL II

PROFILUL SOCIO-ECONOMIC ȘI CULTURAL – SPIRITUAL AL COMUNEI

II.1. Cadrul fizico-geografic

II.1.1 Amplasare și relieful

Comuna Mociu, situată în partea de sud-est a județului Cluj, face parte din regiunea de nord-vest a României, ocupând o poziție centrală în Câmpia Transilvaniei. Este situată la 46°47'45" latitudine nord și 24°02'07" longitudine est, se întinde pe o suprafață de 74 km², având o populație de aproximativ 3539 de locuitori. Comuna se află la o distanță de 40 de km de municipiul Cluj Napoca.

HARTA JUDEȚULUI CLUJ



Figura 1. Poziționarea Comunei Mociu
Sursa: Primăria comunei Mociu

Conform măsurătorilor efectuate în 2009 suprafața comunei reprezintă 1.51% din suprafața județului, având o întindere 7309 ha din care 6160 ha agricole, iar 1149 ha neagricole.

Mociu se învecinează: - la Nord: comunele Geaca și Pălatca

- la Est: comuna Cămăraș

- la Sud: comunele Sărmașu și Frata

- la Vest: comunele Suatu și Căianu.

Comuna **Mociu** este alcătuită administrativ din 9 sate:

- **Mociu**: reședința de comună
- **Chesău**: sat aparținător
- **Ghiriș**: sat aparținător
- **Boteni**: sat aparținător
- **Crișeni**: sat aparținător
- **Roșieni**: sat aparținător
- **Zoreni de Vale**: sat aparținător
- **Turmași**: sat aparținător
- **Falca**: sat aparținător

Comuna Mociu este situată într-o zonă depresionară cu orientarea vest-est, înconjurată de colinele domoale și ramificate ce se ridică până la 80-120 metri față de vatra satului. Altitudinea teritoriului comunei este cuprinsă între curbele de nivel 294 m în Valea Roșieni și 490 m în Tigă, loc situat la vest de satul Boteni. Altitudinea medie a comunei fiind de 400 de metri. Astfel numele de „câmpie” nu își are obârșia în formele de relief, de fapt se leagă de faptul că zona a fost considerată “grâнарul Transilvaniei”, deoarece clima blândă și solurile brune de pădure au prezentat condiții favorabile cultivării cerealelor.

Relieful comunei este vălurit în proporție de 89 la sută, cu versanții având pante domoale, favorabile culturii cerealelor. Din punct de vedere al structurii geologice, comuna se află într-o bogată zonă a formațiunilor sarmațiene din Miocen. În zonele mai joase unde apa de ploaie stagnează, apar solurile pseudoglizate. În luncă s-au format soluri aluvionare brune, diferențiate în cea ce privește gradul de humificare și de carbonare. Caracteristicile zonei sunt procesele de pantă, rupturile și alunecările, ca

urmare a alternanței rocilor permeabile cu cele impermeabile, precum și datorită puternicei înclinări a statelor. Văile sunt în general folosite ca fânețe naturale, dar cu suprafețe arabile deosebit de fertile. Lucrările agricole pe aceste suprafețe sunt îngreunate din cauza excesului de umiditate și lipsei drenajului de scurgere.

II.1.2. Vegetația și fauna

Vegetația comunei Mociu intră în zona silvostepii, pădurile reprezentând doar o suprafață de 720 ha. În păduri se găsește stejarul în amestec cu carpenul, arțarul și cornul iar suprafețe însemnate sunt acoperite cu salcâmi, în special pe terenuri predispuse eroziunii. Vegetația ierboasă spontană numără firuța, colilia, păiușul, pirul gros, coada șoricelului, plante inferioare din punct de vedere nutritiv, acestea găsindu-se pe pantele puternic înSORITE. Pe locuri umede și joase, slab drenate, se găsește iarba câmpului, rogozul, cada vulpii, trifoiul alb. La hotarul satului Boteni cu comuna Suatu, pe versantul estic, se află o rezervație botanică ce ocupă 4 ha, unde se găsesc plante xerofile pontice și pontico mediterane, elementele floristice continentale constituie adevărate comori botanice. Pe terenuri cultivate apar buruieni, în special din familia graminee.

Caracteristică silvostepii este și fauna zonei, dintre animalele de vânătoare se întâlnesc iepurele, vulpea, mistrețul, zona este colindată de căpriori și mai rar de pisica sălbatică. Dintre rozătoare se întâlnesc șoarecele de câmp și hârciogul. Alte carnivore des întâlnite sunt bursucul și dihorul, iar dintre insectivore reținem ariciul și cârțița. Teritoriul comunei este o zonă bogată în păsări, se găsesc potârnichea cenușie și fazanul, precum și păsări comune cum sunt cioara neagră și vânăță, vrabia, coțofana, turturica, stâncuța, graurul, pupăza, pițigoii, codobatura etc. Dintre păsările migratoare pot fi întâlnite în zonă: rândunica, barza și cucul. Fauna piscicolă este slab reprezentată doar prin scobor, clean, porculean, dar fără exemplare deosebite. În hotar cu Legii este rezervația "Lacul și Valea Legii", trecută în anul 1967 în rândul monumentelor naturii. Are o suprafață de cca. 300 ha și se constituie într-o oază de liniște pentru păsările de baltă migratoare. Unicat este o specia de caracudă în trei culori: albastre, galbene și verzi, tot mai rar întâlnită din cauza restrângerii apelor prin colmatarea lacurilor.

II.1.3. Caracteristici climatice

Mersul elementelor climatice pe teritoriul comunei Mociu este subordonat circulației generale a atmosferei precum și particularizărilor acesteia pentru România și în special pentru Câmpia Someșană, unitate în care aceasta se încadrează. O importanță deosebită revine în acest sens și caracteristicilor bilanțului radiativ-caloric, rezultate din poziționarea la latitudini medii, concretizate prin cantitatea de energie solară receptată în raport cu ritmicitatea succesiunii anotimpurilor.

Clima este una boreală, cu ierni relativ reci, primăveri și ierni geroase. Temperatura cea mai ridicată este în luna iulie, cu o medie de 28 grade, cele mai scăzute temperaturi se ating în locurile Șușpătac, Meștercut, Fântânița și Recea. Vara temperaturile maxime ating uneori 37°C iar iarna temperaturile minime pot ajunge până la -32°C.

Datorită barierei Munților Apuseni, se manifestă o umbră de precipitații în sud-vestul Câmpiei Transilvaniei (600-650 mm/an). Precipitațiile medii multianuale sunt în jur de 550 mm în Mociu. Din totalul de 120-130 de zile cu precipitații pe an, 35 sunt caracterizate prin precipitații solide.

Regimul eolian este reprezentat prin vânturi de vest, aducând ploile, iarna bat vânturile de est și nord-est, care provoacă scăderi neașteptate de temperatură.

II.1.4. Rețeaua hidrografică

Din cauza solului argilos în comuna Mociu, precipitațiile nu se înfiltrează decât în cantități mici, deși alimentare cu apă se face din fântâni, nu se poate organiza o rețea din lipsă de izvoare cu capacitate. Drept consecință a poziției geografice a comunei Mociu în Câmpia Transilvaniei, hidrografia se caracterizează prin debite reduse ale cursurilor de apă și o fluctuație mare a nivelurilor în albie condiționată de regimul căderii precipitațiilor. Precipitațiile mai mari de vară (90-250mm) sunt mai reduse decât evapo-transpirația, astfel că râurile pierd importante cantități de apă.

Rețeaua hidrografică este slab reprezentată, apele având debit mic și inconstant. În perioada de secetă, cum au fost anii 1990-1995, debitul apelor este foarte scăzut, pentru ca în perioadele ploioase, în special primăvara, să se producă inundații. Această instabilitate a debitului se datorează atât climei cât și faptului că teritoriul climei se află la cumpăna apelor dintre bazinele Someș - Mureș. Valea Crișeniului, Valea Zorenilor precum și apele Botănașului și Helerului, colectate de două pâraie ce sunt afluenți ai Văii Sărmașului, se varsă în Mureș, pe când Valea Morii, care străbate vatra satului Mociu, se domolește în lacul Legii, apoi se varsă în Someș la Gherla, tot în Someș vărsându-se Valea Roșieni, Valea Chesăului și Valea Ghirișului. Pe cursul văilor se mai păstrează ochiuri de apă din fostele lacuri de odihnă, cum sunt cele de După Tău, de pe Rât și mlaștina din Cerci, dar aceste ochiuri de apă se colmatează an de an.

Apa freatică se găsește la adâncimi diferite, în funcție de formațiunea geomorfologică: pe versanți la 1.5 - 3m., pe văi între 0.5 - 1m. Apa din fântâni are un conținut slab de săruri minerale și cloruri, cea mai bună apă se găsește la Fântânița, Buna, Cioncești, Hoance și La Cruce.

II.2. Scurt istoric

Cele mai vechi urme de locuire din zonă au fost descoperite în partea estică a satului Mociu, fiind datate din neolitic. Tot în zonă, pe dealul Cionca au fost găsite un fragment de secure de aramă aparținând perioadei eneolitic. Din perioada dacică au fost găsite lângă satul Crișeni un tezaur de 82 de monezi de argint, monezi realizate foarte bine. Pe granița comunelor Mociu și Suatu au fost găsite două morminte de inhumatie aparținând secolului IV e.n., unul dintre ele aparținând unui provincial daco-roman. În așezarea "Ocoliș" s-au găsit fragmente ceramice care fixează această așezare ca aparținând primei și celei de a doua epocii a fierului.

Prima atestare documentară a localității Mociu datează din 1219, fiind menționată ca sat aparținător comunei Dăbâca, sub sintagma „villa Mochy”. Numele comunei a suferit în timp numeroase modificări: în 1239 (*terra Mochy*), în 1332 (*sacerdos de Mooch*), în 1384 (*Machy*), în 1414 (*poss. Mooch*), între 1430-1498 (*poss. Moch*), în 1430 (*poss. Mocz*), în 1438 (*Moacz*), în 1457 (*Moch*), în 1467 (*Mach*), în 1733 (*Mots*), în 1750 (*Mocs*), iar în 1805 tot (*Mocs*). În secolele XIV-XVI Mociu apare pe rând ca domeniu aparținând familiilor nobiliare Szentkiralyi, Forroi, Haller, Esterhazi, Booth și Mocsi.

Denumirea comunei Mociu ar proveni de la locul mocirlos din jurul satului care a dat numele comunei. În sprijinul acestei versiuni există mărturia drumurilor din zona centrală a Câmpiei Transilvaniei, care erau frecvent duse pe dealuri pentru a se ocoli terenurile mlăștinoase, fapt care a făcut dificil accesul în zonă, protejând-o. O altă variantă ar fi proveniența numelui după cel a nobilului din partea locului, Mocsi Ioan. Ar mai fi și varianta provenienței denumirii de la moți, care au descins cu multe secole în urmă pe aceste meleaguri în căutare de lucru și s-au stabilit aici. În slujba acestei versiuni vin asemănări evidente în cea ce privește obiceiurile, îmbrăcămintea și chiar linia melodică aparte.

Satele aparținătoare comunei acoperă uniform teritoriul și sunt în număr de nouă: Boteni, Chesău, Crișeni, Falca, Ghirișu Român, Roșieni, Turmași, Zoreni de Vale și centrul de comună Mociu. Se învecinează la nord cu comuna Geaca și Pălatca, la est cu Cămăraș, la sud cu comunele Sărmașu și Frata, iar la vest cu comunele Suatu și Căianu.

Comuna Mociu este amintită, cu satele aparținătoare, într-o serie de știri referitoare la încheierea administrației feudale, în timp ce documentele bisericești atestă existența și spolierea populației din zonă. Astfel, în documentul capitolului de Alba Iulia, data 10 aprilie 1329, se confirmă un schimb de moșii între regele Carol Robert și magistrul Ștefan, în care este pomenită și comuna Mociu ca făcând hotar al proprietății.

Satul Boteni era pomenit la 1349 ca Boothaza și Boothaya, în 1350 -Bothaza, în 1414 - Bothhaza, în 1457 - poss. Bothhaya, în 1733 - Both-haza, în 1750 – Bothaza iar în 1850 – Bothaza. Biserica românească din lemn este pomenită la 1785, cu matricole bisericești datând din 1839, iar școala este amintită din 1889.

Satul aparținător Chesău este atestat la 1312 ca “via a Polotka tendit versus silvam Kezw”, la 1332 – sacerdos de Kezev, în 1333 – sacerdos de Kezy, în 1334 – sacerdos de Kesev, în 1335 – sacerdos de Kezu, în 1362 – poss. Kezu, în 1414 – poss. Kezy, iar între anii 1430-1489 – Kezew. Despre Chesău se știe că la 1362 era moșie a familiei Wass de la Țaga.

În satul Crișeni prima atestare este din 1378 Tothza. În 1381 este amintit sub numele de Tothaza. Între anii 1441-1503 este poss. Thothaza.

Satul Ghirișu-Român având prima nominalizare la 1377 –poss. Gerus, apoi în 1461 “census quinquagesimalis de Geres nobilem”, în 1470 – poss. Geerews, în 1733 – Geres, în 1750 – Giris, în 1760 – Olag Gyeres, în 1850 – Gyris, în 1854 – Olah Gyeres și Giriș.

Despre satele aparținătoare Roșieni, Zoren de Vale și Farca se amintește doar ca fiind cătune ale satului Mociu.

Mociu mai este cunoscut de către geografi, geologi și astronomi pentru că pe teritoriul comunei a căzut la data de 3 februarie **1882 cel mai mare meteorit din țară din care s-au adunat peste 100 de mii de bucăți**, cea mai mare în greutate de 35.7 kg, care se găsește la Facultatea de Geologie, Geografie din Cluj Napoca, altele la Aiud și chiar în alte țări.

II.3. Infrastructura locală

În tabelul următor enumerăm acele elemente care se regăsesc în comuna Mociu.

Tabel 2 Infrastructura comunei Mociu

	Denumire	Unitate de măsură	Valoare	Descriere
1	Drum național	Km	17	Drum asfaltat în stare bună
2	Drum județean	Km	19	Drum asfaltat și neasfaltat în stare foarte rea
3	Drum comunal, străzi, ulițe	Km	34	Parțial pietruite în stare accesibilă
4	Drumuri vicinale	Km	27	Parțial pietruite în stare accesibilă
6	Rețea de apă	Km	25	
7	Rețea de canalizare	Km		În proiectul câștigat măsura 322
8	Rețea electrică	Km	70	
9	Gospodării	Nr	1288	
10	Case construite înainte 1990	Nr	1158	
11	Case construite după 1990	Nr	130	
12	Case construite din materiale durabile	%	30	
13	Rețea de gaze naturale	Km	10	Crișeni
14	Cabane, case, zone de agrement	Nr	2	

Sursa: Primăria Mociu

În raport cu căile de comunicații majore, teritoriul comunei este străbătut de **DN 16 (Cluj-Napoca - Mociu - Reghin)**, care traversează Câmpia Transilvaniei, legând Județul Cluj de Județul Mureș.

Drumul județean DJ 150 asigură legătura între Mociu și Câmpia Turzii.

Legătura dintre restul localităților din comună se face prin drumuri comunale care în marea lor majoritate au fost recent pietruite. În total suprafața ocupată de drumuri este de 190 ha.

Comuna nu are acces direct la rețeaua feroviară, cea mai apropiată stație CFR fiind la Apahida la o distanță de 27 km.

Una dintre problemele cele mai importante ale comunei a fost până nu de mult timp, rețeaua de canalizare și apă, la care se lucrează și este în curs de finalizare.

Există rețea de apă potabilă în satele Ghirișu Roman, Mociu, Chesău iar în viitorul apropiat se va extinde această rețea și la alte sate. Anual se distribuie aproximativ 12 mc de apă pe locuitor. Rețeaua de canalizare lipsește în totalitate.

Pentru igienizarea comunei s-au montat coșuri de gunoi și tomberoane care sunt transportate săptămânal de către o firmă de salubritate.

Există o rețea de gaze naturale de 10 km la care sunt racordate 10% din gospodării.

Gradul de electrificare a gospodăriilor este de 98%.

II.3.1. Locuirea

În vremuri mai îndepărtate, casele mici au fost **construite din chirpici**, și formate de obicei dintr-o cameră și tindă, și constituiau adăpostul localnicilor. Numai 30% din locuințe sunt construite din materiale durabile. În momentul de față aproximativ 70% din locuințe au fost construite înainte 1970 iar ponderea locuințelor construite după 1990 este de numai 10%.

În comună există rețea de telefonie fixă și posibilitate de conectare la internet dar numai 55% din gospodării sunt racordate la rețeaua de telefonie iar la internet sunt conectate aproximativ 50 de gospodării.

Încălzirea locuințelor populației se asigură în mare măsură cu material lemnos.

II.4. Situația socio-demografică

Conform ultimelor date statistice (2009) comuna Mociu are 3533 locuitori din care în:

Mociu – 1616

Chesău – 362

Ghirișu Român – 385

Boteni – 245

Crișeni – 298

Roșieni – 219

Zoreni de Vale – 313

Turmași – 55

Falca – 11

În ceea ce privește repartitia populației în teritoriu, se disting o serie de diferențieri.

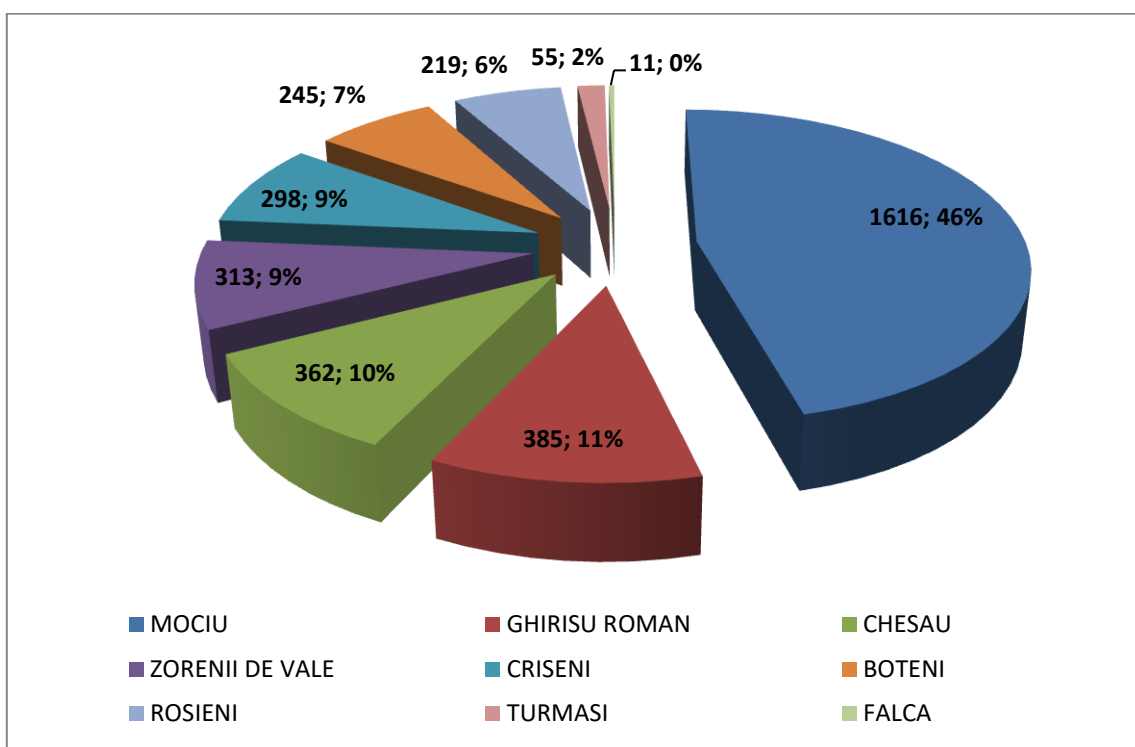


Figura 2. Structura populației pe sate aparținătoare comunei Mociu

Sursa: Primăria comunei Mociu

În satul reședință de comună, Mociu, datorită gradului superior de dotare tehnico-edilitară și prezenței instituțiilor administrative, sanitare, comerciale și educaționale cu funcție centralizatoare, ponderea populației este cu mult mai mare față de cea din satele aparținătoare.

Dacă urmărim structura populației după sex putem observa că ponderea populației de gen feminin și masculin este echilibrată 49,58% fiind de sex feminin iar restul de 50,41% de sex masculin în 2009.

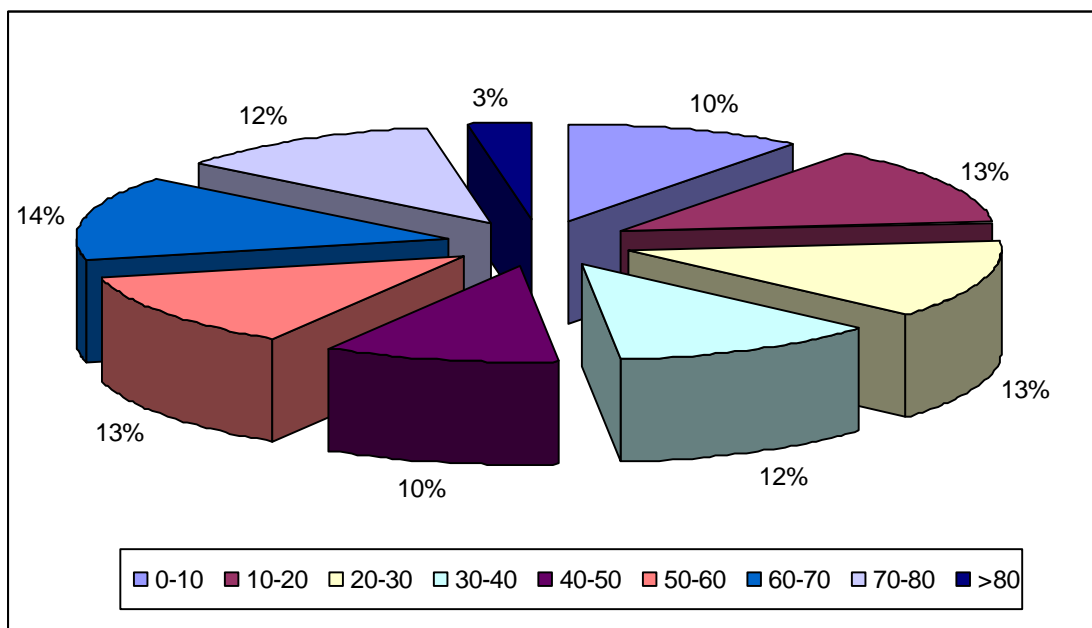


Figura 3. Structura populației pe grupe de vârstă
Sursa: Recensământul 2002

Structura populației pe grupe de vârstă este la fel echilibrată după cum se poate observa și din piramida vârstelor.

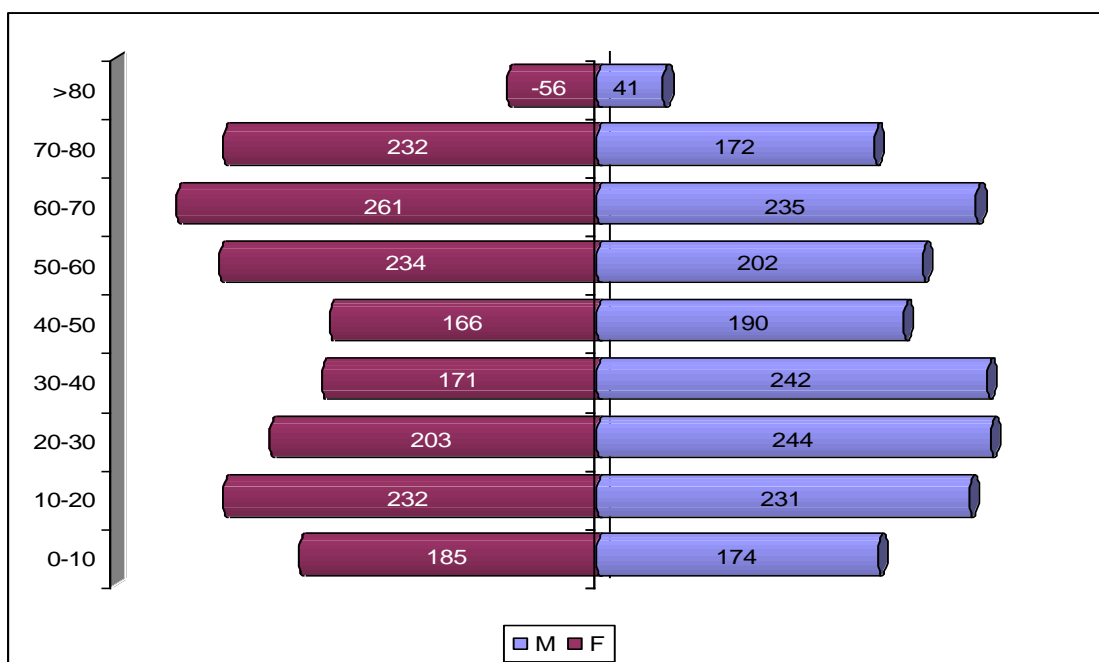


Figura 4. Piramida vârstelor
Sursa: Recensământul 2002

În figura anterioară putem urmări distribuția populației pe sexe și grupe de vârstă conform datelor din ultimul recensământ. Este interesant de remarcat faptul că distribuția populației pe grupe de vârstă este diferită în funcție de sexe.

Dacă urmărim grupul de vârstă între 0 și 10 ani se observă că numărul de fete este mai mare decât numărul băieților ceea ce era de așteptat. Deja în următoarea categorie se observă o creștere a populației de gen masculin care se menține și chiar crește până la categoria de 50-60 de ani. Acest fenomen poate fi explicat prin faptul că populația de sex feminin prezintă un grad de migrație mai accentuată.

Pe lângă faptul că nivelul de confort este mai mare în orașe și cele mai multe tinere aleg să rămână acolo după terminarea studiilor lipsa locurilor de muncă și oportunităților de a dezvolta o carieră în localitate pot fi câteva din cauze.

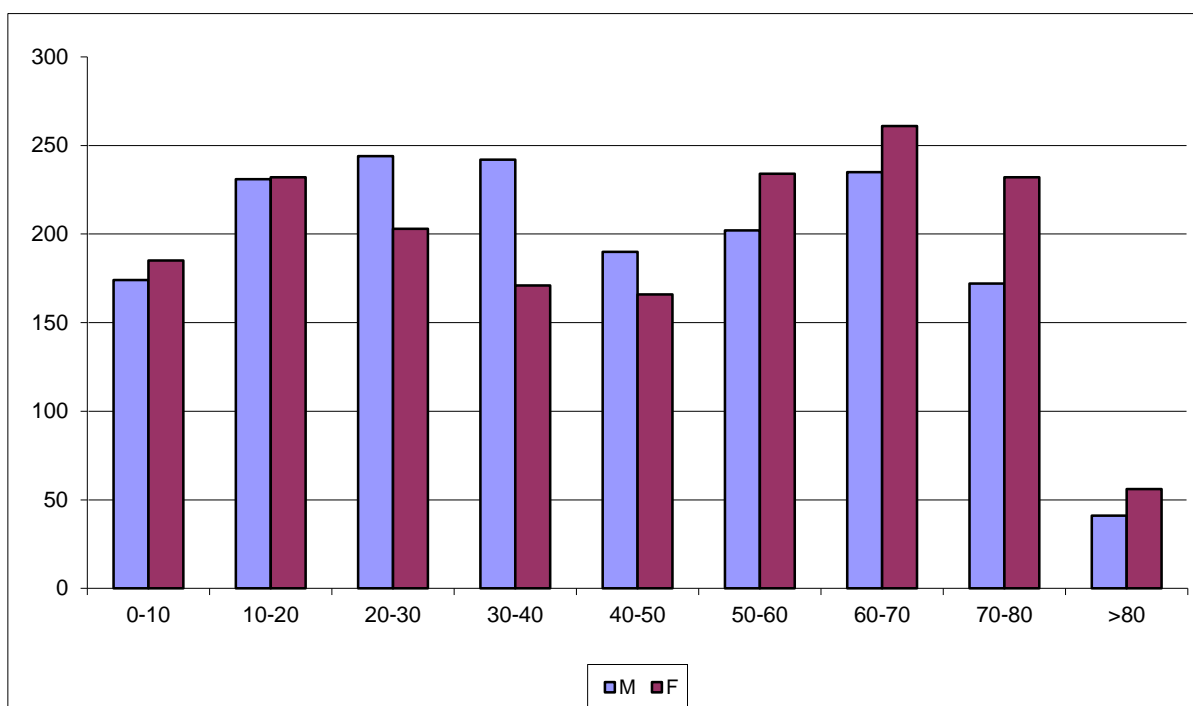


Figura 5. Structura populației după grupe de vârstă și sex

Sursa: Recensământul 2002

În ceea ce privește populația cu vârsta de peste 50 de ani putem constata că numărul femeilor este mai mare, lucru ce se observă în majoritatea comunelor din mediul rural.

II.4.1. Evoluția numerică a populației

Ritmurile evoluției numerice a populației au fost dictate în timp de condițiile economice, istorice și politice. Luând în considerare intervalul de timp cuprins între anii 1743-2009, se distinge o alternanță a perioadelor de creștere numerică a populației comunei Mociu cu cele de scădere, așa cum se observă și din analiza graficului.

În anul 1743 s-a înregistrat cel mai redus număr de locuitori (555 locuitori) din intervalul luat în considerare, urmând ca până în 1956 să se remarce o tendință demografică pozitivă, ajungându-se la 5758 locuitori. După această perioadă urmează un regres numeric, cu tendința descrescătoare, în intervalul 1956-2002.

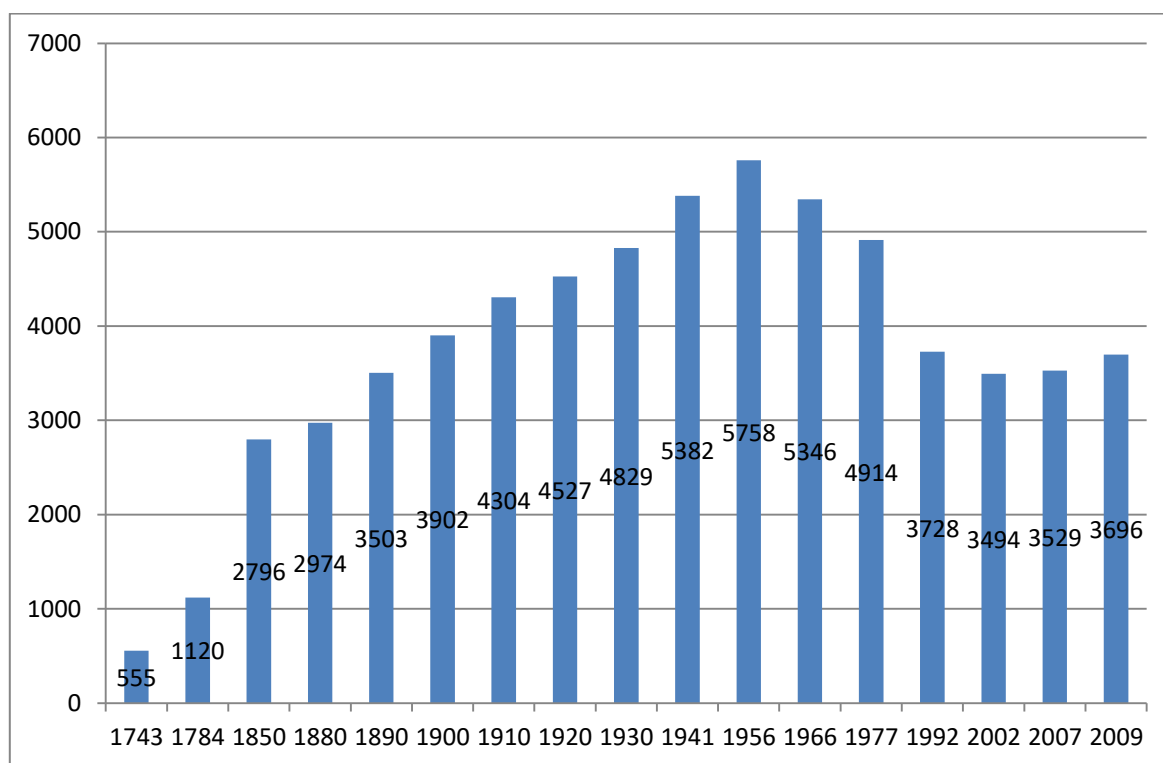


Figura 6. Evoluția numerică a populației comunei Mociu între anii 1743-2009

Sursa: Fișa localității comunei Mociu, Recensământ

La recensământul realizat în 2002, comuna totaliza 3494 de locuitori după care s-a constatat o creștere numerică treptată, numărul populației ajungând la 3696 locuitori în 2009 după ultimele date din fișa localității a comunei.

La fel ca la nivelul ruralului întregii țări în perioada anilor 70 - 90 se remarcă o depopulare a teritoriului; printre cauze se numără îmbătrânirea populației, sporul natural deficitar precum și părăsirea de către tineri a comunei și stabilirea lor, din rațiuni economice, la oraș, în special în municipiul Cluj-Napoca. Acest fapt este facilitat de distanța redusă între aceste localități, respectiv 40 km.

Astfel analizând datele din ultimii 19 ani se observă un spor natural negativ cu excepție anul 2000 când sporul natural a fost de 0 datorită unei valori scăzute a mortalității.

Cea mai mică valoare a sporului natural s-a înregistrat în anul 1998 când natalitatea a avut valoarea cea mai scăzută.

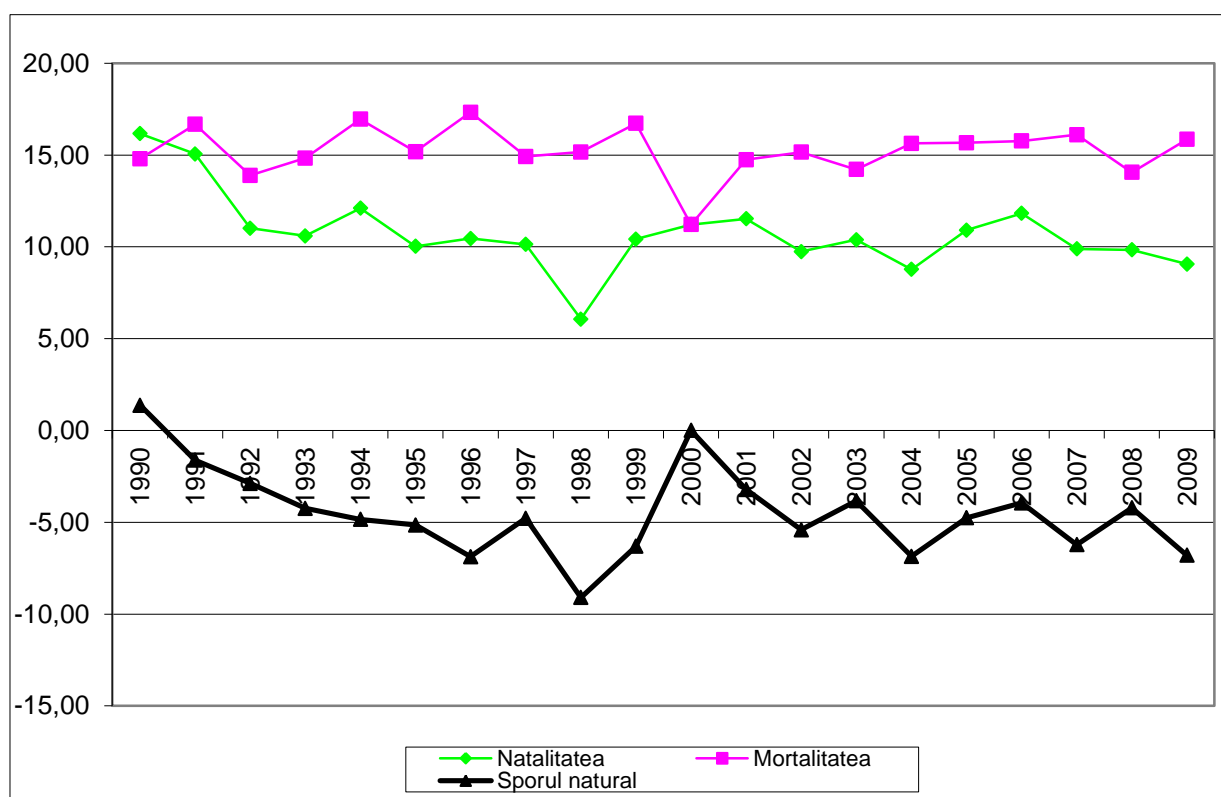


Figura 7. Sporul natural al comunei în perioada 1990-2009

Sursa: Calcule proprii pe baza fișei localității 1990-2009

Totodată se poate observa că diferența dintre stabilirea domiciliului și a plecărilor din comună a urmat un curs negativ în anii '90. Fluctuația populației avea valori ridicate la începutul anilor '90 când plecările masive din comună au dus la descreșterea semnificativă a populației stabile.

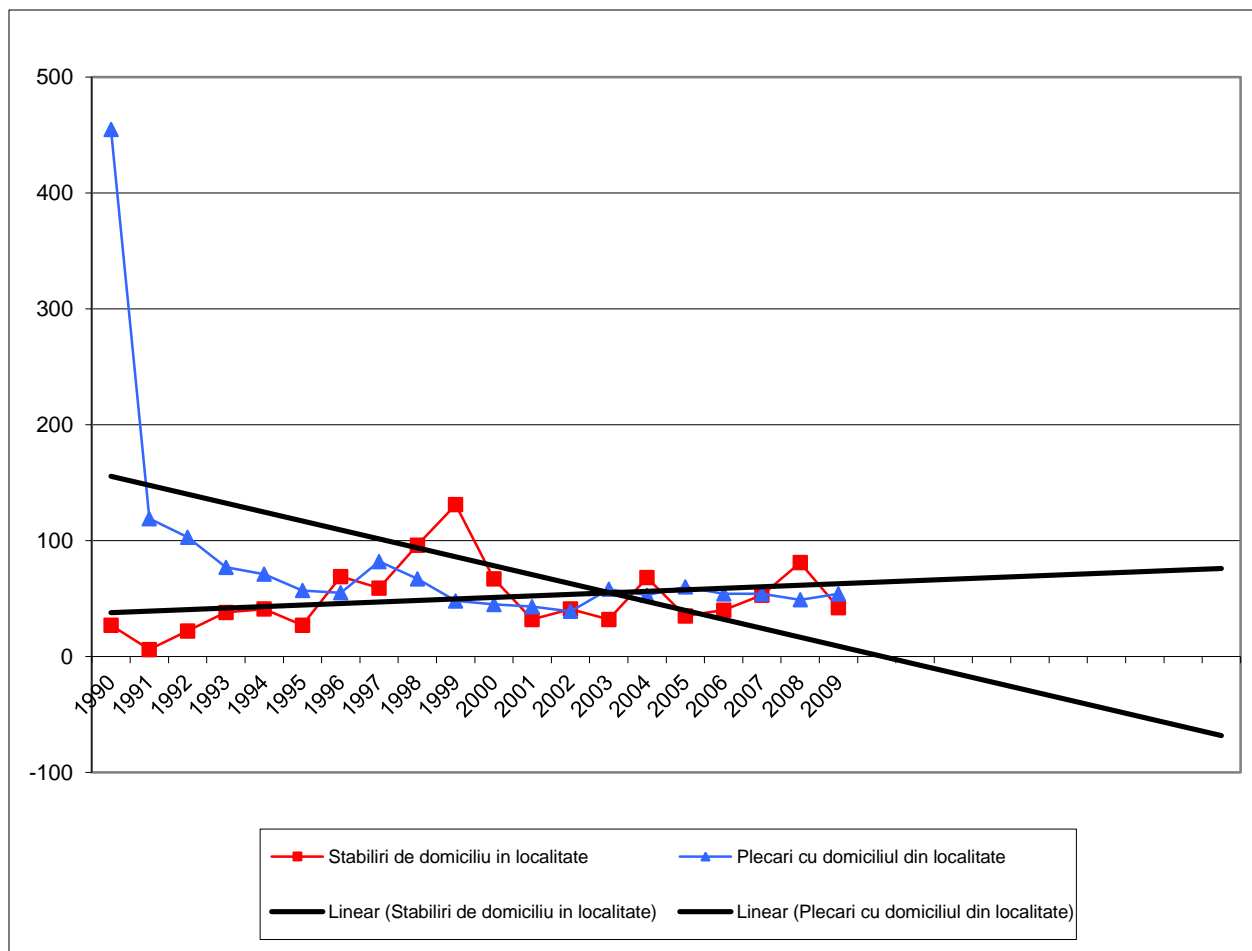


Figura 8. Tendințele de stabilire și plecare din comună

Sursa: Calcule proprii pe baza fișei localității 1990-2009

Analizând tendința de stabilire și plecare din perioada 1990 – 2009 putem observa o tendință de stabilire în creștere față de cea de plecare. Procesul de migrație spre oraș s-a inversat în perioada 2002-2009 când numărul celor veniți a depășit numărul plecărilor. În concluzie creșterea numărului de locuitori în comuna Mociu se datorează fenomenului de migrație fiindcă sporul natural este negativ.

Tendința estimată prezentată în graficul anterior confirmă acest aspect chiar dacă la nivelul câtorva ani au existat diferențe.

Din punct de vedere a structurii etnice de-a lungul timpului populația comunei a evoluat astfel:

Recensământul		Structura etnică				
Anul	Populația	Români	Maghiari	Germani	Rromi	Alte etnii
1743	555	?	?	?	?	?
1784	1.120	?	?	?	?	?
1850	2.796	2.030	642	1	108	15
1880	2.974	1.856	903	8		207
1890	3.503	2.196	1.167	10		130
1900	3.902	2.369	1.394	61		78
1910	4.304	2.595	1.489	90		130
1920	4.527	2.977	1.334	5		211
1930	4.829	3.196	1.350	12	113	158
1941	5.382	3.808	1.235	5		334
1956	5.758	4.122	1.368		244	24
1966	5.346	4.140	1.188	1	17	
1977	4.914	3.892	984	1	37	
1992	3.728	2.896	701	2	129	
2002	3.494	2.589	595	1	309	

Tabel 3. Structura etnică a populației din comuna Mociu*Sursa: Primăria comunei Mociu*

La nivelul comunei există un grad ridicat al toleranței etnice și religioase, concretizat prin multiple acțiuni social-culturale care se desfășoară în comun (ansambluri de dansuri populare multietnice, recunoscute în întreaga regiune).

Din punct de vedere confesional evoluția demografică a fost următoarea:

Tabel 4 Structura confesională

Recensământul		Structura confesională				
Anul	Populația	Ortodocși	Greco-catolici	Romano-catolici	Reformați	Alte confesiuni
1850	2.796	991	1.133	58	610	4
1857	3.061	1.082	1.189	114	655	21
1869	3.135	1.022	1.194	149	685	85
1880	2.974	1.018	990	124	731	111
1890	3.503	1.083	1.203	180	871	166
1900	3.902	1.207	1.276	264	928	227
1910	4.304	1.233	1.517	276	1.042	236
1930	4.829	1.343	1.896	201	1.200	189
1992	3.728	2.673	295	37	569	154
2002	3.494	2.674	144	30	471	175

Sursa: Primăria comunei Mociu

II.5. Servicii publice

Tabelul de mai jos conține acele instituții existente și servicii de interes general, care sunt coordonate de administrația publică locală și sunt disponibile tuturor cetățenilor comunei Mociu.

Tabel 5. Servicii publice în comuna Mociu

	Denumire	Număr	Descriere	Finanțare 1. alocații acordate integral din bugetele locale 2. susținere parțială prin prețuri și tarife subvenționate 3. susținere totală prin prețuri și tarife plătite de consumatori
1	Scoală I-IV	5		1
2	Scoală V-VIII	1		1
3	Grădiniță	5		1
4	Spital		s-a închis	
5	Dispensar	2		3
6	Cabinet stomatologic	1		3
7	Servicii de colectare deșeuri		organizat de primărie, colectat o dată pe săptămână de firma Rosal	3
8	Post de Poliție	1		1
9	Biblioteca	1		1
10	Biserici	9		3
11	Cămin de bătrâni	2		3
12	Piață	2		2
13	Cimitir	11		3
14	Serviciu de cadastru și agricultură	1	Serviciul Registru agricol în cadrul primăriei	1
15	Apă și canalizare	1	Rețea de apă există, canalizare în proiect	3
16	Transport public	0	Transport persoane organizat de firme din alte localități, Simdoriatrans, Iadotrans	3
17	Drumuri și spații verzi	1	Parcul Mociu, 1ha	1
18	Energie electrică		14 gospodării fără curent	
19	Unități culturale	3		2
20	Teren sport	2		3
21	Sală de sport	1		2

Sursa: Primăria Mociu

II.5.1. Învățământul

Din acte existente rezultă că în zona Mociu există școală ca instituție din a doua jumătate a secolului XIX. În comună funcționează șapte școli generale cu 305 elevi, la centru comunal existând o școală cu clasele V-VIII. De asemenea pe raza comunei sunt 5 grădinițe unde sunt 120 copii cu vârstă preșcolară. După anul 1949, comuna Mociu cunoaște o alta etapa de dezvoltare economica-socială. Astfel, s-au construit școli cu clasele I-IV, în toate satele comunei, excepție făcând satele Turmași și Falca, datorită numărului redus al populației. În anul 1960 se înființează un liceu de cultură generală, care a funcționat până în anul 1972. Înainte de anul 1980 s-a dat în folosință un internat și o cantină pentru 122 elevi. Tot în această perioadă s-a amenajat localul pentru grădiniță, clădire în care din anul 2002 funcționează și Centrul de Îngrijire și Asistență "Sf. Nicolae", clădirea având încălzire centrală proprie și apă curentă. În prezent în Mociu funcționează 2 clase de liceu, respectiv a X-a și a XII-a. Recent școala a fost dotată cu 25 calculatoare performante, ceea ce ar permite instruirea corespunzătoare a elevilor dintr-un viitor liceu.

În comună există 6 școli cu clasele I-IV și 6 grădinițe cu 109 copii cu vârstă preșcolară. Există numai o singură școală cu clasele I-VIII în centrul de comună la Mociu cu 204 elevi (date din 2009). Copii din satele aparținătoare unde nu există școală sau clase sunt transportate cu autocar la școală în fiecare zi.

În comună există 28 de cadre didactice din care majoritatea fac naveta din orașele din apropiere.

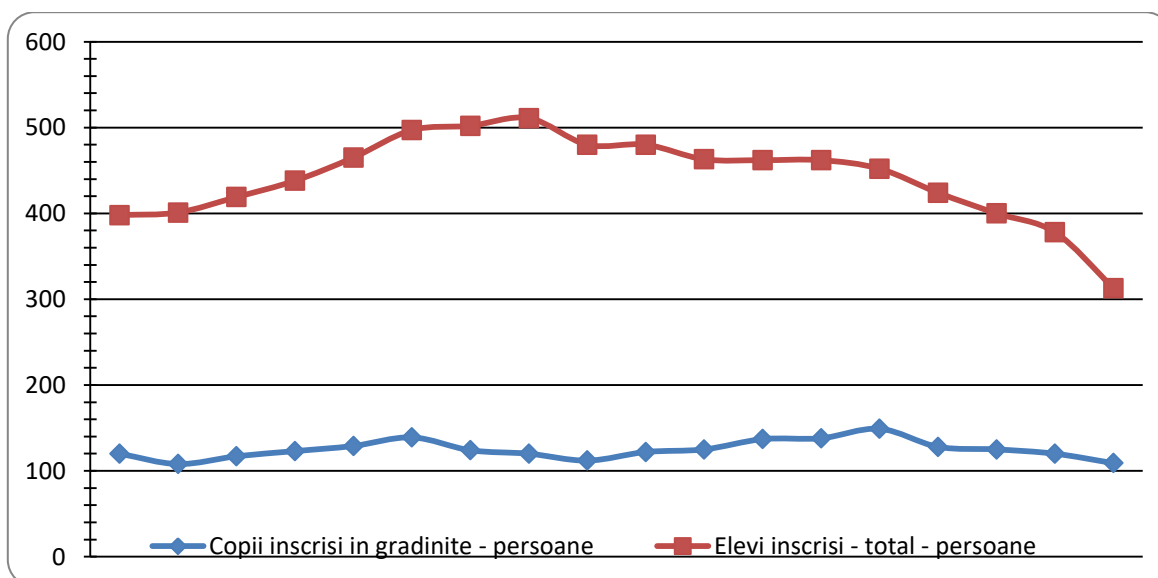


Figura 9. Evoluția numărului copiilor înscriși în școli și grădinițe

Sursa: Fișa localității 1990-2009

Efortul școlii este susținut de către cele două biblioteci ale comunei și anume biblioteca comunală și biblioteca școlară cu un total de 28.000 volume. Biblioteca comunală este amplasată în centrul comunei în incinta Căminului Cultural. În bibliotecă se găsesc cărți din literatura universală, literatura română, literatura rusă, literatura maghiară și aproape toate volumele necesare bibliografiei școlare. De asemenea se găsesc cărți de specialitate în domeniul științei, agriculturii, construcțiilor, istoriei, geografiei, medicinei și numeroase dicționare române, engleze, franceze, spaniole, germane, etc. Existența unei cărți în bibliotecă, poate fi verificată pe calculator.

II.5.2. Acțiuni culturale

Comuna își păstrează foarte bine tradițiile, portul, jocul și obiceiurile. Pentru a aduna tineretul și pe cei mai în vârstă în jurul tradițiilor locale, pe raza comunei sunt trei cămine culturale în care se desfășoară diferite activități culturale.



Figura 10. Expoziția de obiecte tradiționale

Sursa: Monografia comunei Mociu

Comuna are un renume prin organizarea unor manifestări cu ecou deosebit în Câmpia Transilvaniei. În anul 1984 a avut loc prima ediție a festivalului „Jocul de pe Câmpie” unde au participat formații din județele Alba, Mureș, Bistrița. Acest festival este prilej a unei expoziții cu elemente tradiționale locale (port popular, obiecte vechi și interioare) și al unei parade a obiceiurilor locale. Există un car al miresei, împodobit după tradiția locală cu conopei, perne, lepedeuri, convoiul astfel constituit traversând satul prin culoarul viul al localnicilor și invitaților.

Taraful comunei s-a impus pe scenele multor concursuri fiind premiați de nenumărate ori, printre care și la concursul „Ceteră lemnuș de dor” desfășurat la Satu Mare, la festivalul „Cântă strună și răsună” în județul Mureș și altele. La toate concursurile, taraful din comuna Mociu este însoțit de o formație de dansuri numită „Zorile” formată din dansatori maghiari, români și țigani care dansează jocurile tradiționale. Ultimele concursuri la care a participat taraful și ansamblul „Zorile” au fost în Polonia de unde s-au întors cu nenumărate premii.

Începând cu anul 1984 se organizează la Mociu prima ediție a "Festivalului Jocul de Câmpie" cu participarea formațiilor artistice din județ.

II.5.3. Sănătate

Pentru ocrotirea sănătății locuitori din zonă, în anul 1912 a început la Mociu ridicarea unui spital, acțiune încheiată un an mai târziu. Spitalul a fost prevăzut pentru o capacitate de 110 paturi și avea secții de interne, contagioase, chirurgie, obstetrică - ginecologie, pediatrie, radiologie și un laborator. De asemenea funcționa în cadrul spitalului un serviciu de "Salvare", dotat cu trei mașini de intervenție și transport în caz de urgențe. Până la 1973 spitalul a funcționat la nivelul prevăzut, apoi s-au desființat secțiile de chirurgie și contagioase, reducându-se numărul de paturi la 50, astfel devenind dintr-un spital de sine stătător o secție a Spitalului clinic de adulți nr.2 Cluj-Napoca.

Din data de 1 aprilie 2011 din păcate spitalul a fost desființat împreună cu multe alte spitale rurale din țară prin decizie de minister..



Figura 11. Centrul de Sănătate Mociu

Sursa: Monografia comunei Mociu

Deoarece ocupația de bază a locuitorilor comunei Mociu, este agricultura și creșterea animalelor, pe raza comunei există și un dispensar veterinar unde lucrează un medic specialist și trei tehnicieni veterinari care asigură asistență medicală animalelor bolnave din gospodăriile locuitorilor. În centrul comunei există și o farmacie unde sunt două farmaciste specialiste și o asistentă.

Din anul 2001 în comuna Mociu, funcționează un Centru de îngrijire și asistență destinat persoanelor vârstnice cu dizabilități și probleme sociale grave. Căminul oferă condiții decente de trai, asistență religioasă și medicală precum și multe alternative de petrecere a timpului liber, de lucru în ateliere, la munca în grădină și gospodăria anexă.



Figura 12. Centrul de Îngrijire și Asistență „Sf. Nicolae” Mociu

Sursa: Monografia Comunei Mociu

Există un parc în centrul comunei înființat în urmă cu 45 de ani și unul al copiilor dotat corespunzător în anul 2001, cu sprijinul Organizației World Vision.

Din punct de vedere asociativ în comună își desfășoară activitatea asociații de tip privat, public, public-privat. Cele mai reprezentative sunt:

Tabel 6: Asociații în comuna Mociu

Nr. crt	Numele organizației	Sediul social	Președin te	Anul înființ ării	Domeniul activitate de
1	ADC PAȘII SPRE VIITOR	Mociu 26, jud. Cluj		2007	Dezvoltare comunitară
2	FUNDAȚIA GONDA MOCIU HUMANITAS	Mociu, jud. Cluj		1999	Umanitară
3	FUNDAȚIA INTERNAȚIONALĂ DE BINEFACERE HOREB MOCIU	Mociu, Chesău 124		1996	Social
4	ASOCIAȚIA DE DEZVOLTARE INTERCOMUNITARA MOCIU-CAMARASU JUDETUL CLUJ		Mocean Iancu Marcel	2008	Dezvoltare rurală
5	ASOCIAȚIA DE DEZVOLTARE INTERCOMUNITARA MOCIU-PALATCA		Horváth Márton	2008	Dezvoltare rurală
6	ASOCIAȚIA DE DEZVOLTARE INTERCOMUNITARA MOCIU - FRATA		Trif Vasile	2008	Dezvoltare rurală
7	ASOCIAȚIA DE DEZVOLTARE INTERCOMUNITARA MOCIU - GEACA		Horváth Márton	2009	Dezvoltare rurală
8	ASOCIAȚIA DE DEZVOLTARE INTERCOMUNITARA SUATU - MOCIU	Suatu, jud. Cluj	Szabó Mihály	2009	Dezvoltare rurală

Sursa: Primăria Mociu

II. 4.4. Servicii pentru populație

În continuare enumerăm restul serviciilor adresate publicului larg, care nu sunt coordonate și prestate de către operatori publici, ci de cei privați.

Tabel 7: Servicii publice

Nr. Crt.	Denumire	Nr.	Descriere	Observații
1	Oficiu bancar	1	BRD	
2	Bancomat	1	BRD	
3	Birou notarial			
4	Farmacie	1		
5	Magazin fito-sanitar	1		
6	Servicii telefonie	1		
7	Servicii internet broadband		este internet în comună furnizat de Romtelecom	
8	Cablu TV	1	da	
9	Librărie			
10	Magazin alimentar	5		
11	Magazin utilaje agricole			
12	Case memoriale			
13	Muzeu			
14	Pensiuni			
15	Restaurant	1		
16	Bar/Club/Discotecă	3/0/1		
17	Comune înfrățite		nu există	
18	Firme de consultanță, colaboratori în elaborare proiectelor	2		
19	Asociații de dezvoltare intercomunitară	5		
20	Altele, precizați			

Sursa: Primăria Mociu

În comună există un oficiu bancar și un bancomat de BRD. Este dotat și cu o farmacie și un magazin fito-sanitar. Serviciile de telefonie fixă și de internet sunt asigurate de Romtelecom.

II.6. Economia

II.6.1. Ocuparea forței de muncă

Șomajul reprezintă o problemă gravă a societății actuale, datorându-se unui dezechilibru între cererea de ofertă de forță de muncă. Ca urmare a funcției agricole net dominante a comunei, locurile de muncă oferite localnicilor sunt puține și insuficiente, majoritatea forței de muncă disponibile făcând naveta la oraș. Cu toate că nu dețin un loc de muncă, acești locuitori sunt agricultori și își câștigă existența prin cultura plantelor și creșterea animalelor.

În condițiile în care cea mai mare parte a populației comunei Mociu are drept domeniu de activitate agricultura, producțiile obținute fiind suficiente doar pentru asigurarea necesarului pentru trai, veniturile sunt foarte reduse. Sursele financiare sunt reprezentate, în majoritatea cazurilor, de pensiile de agricultori, foarte mici, și de pensiile pentru munca prestată, în special în Cluj-Napoca, prin navetism. O sursă suplimentară de venit provine din vânzarea către firmele Covalact și Napolact a laptelui de vacă, sau din comercializarea, în piețele reședinței de județ, a diverse produse: fructe, legume, carne, ouă și preparate din lapte. Veniturile lunare ale unei persoane, este aproape insuficientă pentru acoperirea costurilor muncii agricole, îngrijirii gospodăriei și traiului de zi cu zi.

Creșterea populației, condițiile favorabile agriculturii, poziția geografică a teritoriului și dezvoltarea continuă a relațiilor prestatoare de servicii, a dus la creșterea rapidă a numărului unităților, mai ales prestatoare de servicii, unități strâns legate de specificul locului și aducătoare de câștig.

Resursele naturale (mai ales gazul metan), rețeaua de drumuri ce străbate teritoriul comunei, târgurile de țară ce se organizează periodic aici oferind localității o poziție cheie în Câmpia Transilvaniei.

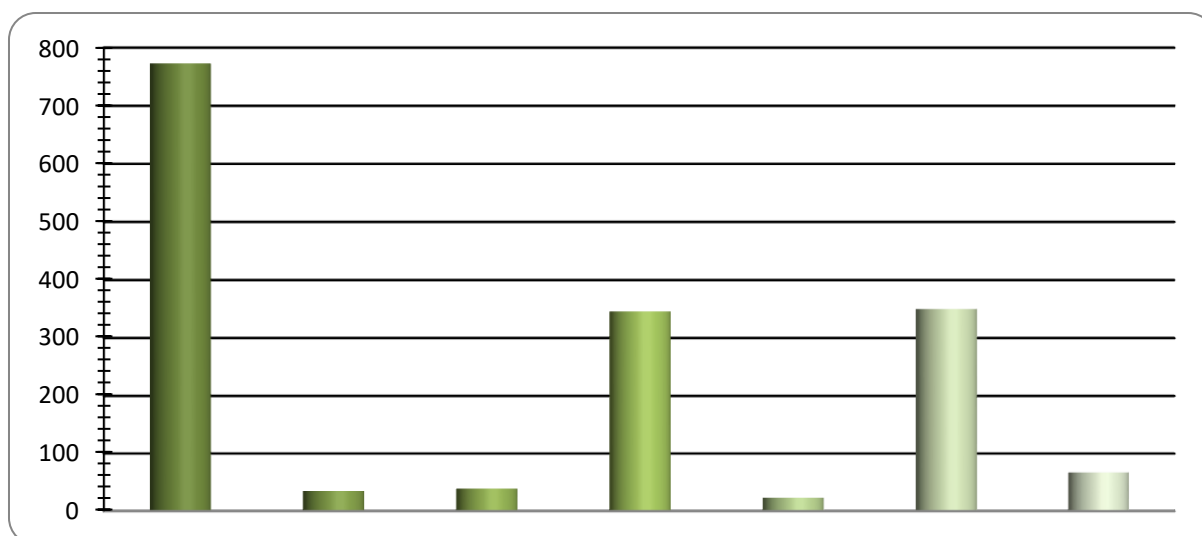


Figura 13. Ocuparea forței de muncă din comuna Mociu 2009

Sursa: Primăria Mociu

Nu au fost luați în considerare angajații din sectorul de stat, persoanele care desfășoară activități agricole fără a avea calitatea de salariați și nici populația între 15 – 18 ani care este considerată populație activă dar care face parte din ciclul școlar. Implicarea în activități cu caracter economic a persoanelor din domeniul agricol se poate face prin dezvoltarea fermelor de subzistență susținute prin măsurile Programului Național de Dezvoltare Rurală. Persoanele din comună având ocupația majoritară în sectorul agricol, cele mai multe fiind ferme de semisubzistență. Prin grupa de alte categorii se face referire la persoanele care au domiciliul în comună dar datorită apropierii de zona urbană a orașului Cluj Napoca, multe persoane fac naveta lucrând la orașe, în comunele învecinate sau în străinătate.

Structura profesională a populației reflectă atât ocupațiile locuitorilor din acest teritoriu cât și gradul de dezvoltare socio-culturală. Categoriile de ocupații în comună sunt agricultura, creșterea animalelor, apicultura, brutăria, educația (profesori, învățători, educatoare), cele din întreprinderile mici și mijlocii (coafori, economiști, comercianți, vânzători, tâmplari, zugravi, vopsitori, mecanici, lăcătuși, tapițeri, mici meșteșugari, lucrători în industria ospitalieră), funcționari publici, medici umani și veterinari, asistenți medicali, asistenți personali.

În prezent, turismul nu este o latură forte a comunei, dar se fac pași pentru extinderea și dezvoltarea acestui sector.

II.6.2. Agricultura

Economia comunei este preponderent agrară, comuna având un potențial ridicat în acest sens. Resursele naturale (mai ales gazul metan), rețeaua de drumuri ce străbate teritoriul comunei, târgurile de țară ce se organizează periodic aici oferind localității o poziție cheie în Câmpia Transilvaniei.

Urmărind structura terenului agricol conform datelor furnizate de conducerea comunei putem observa că majoritatea suprafeței agricole este ocupată de culturile vegetale.

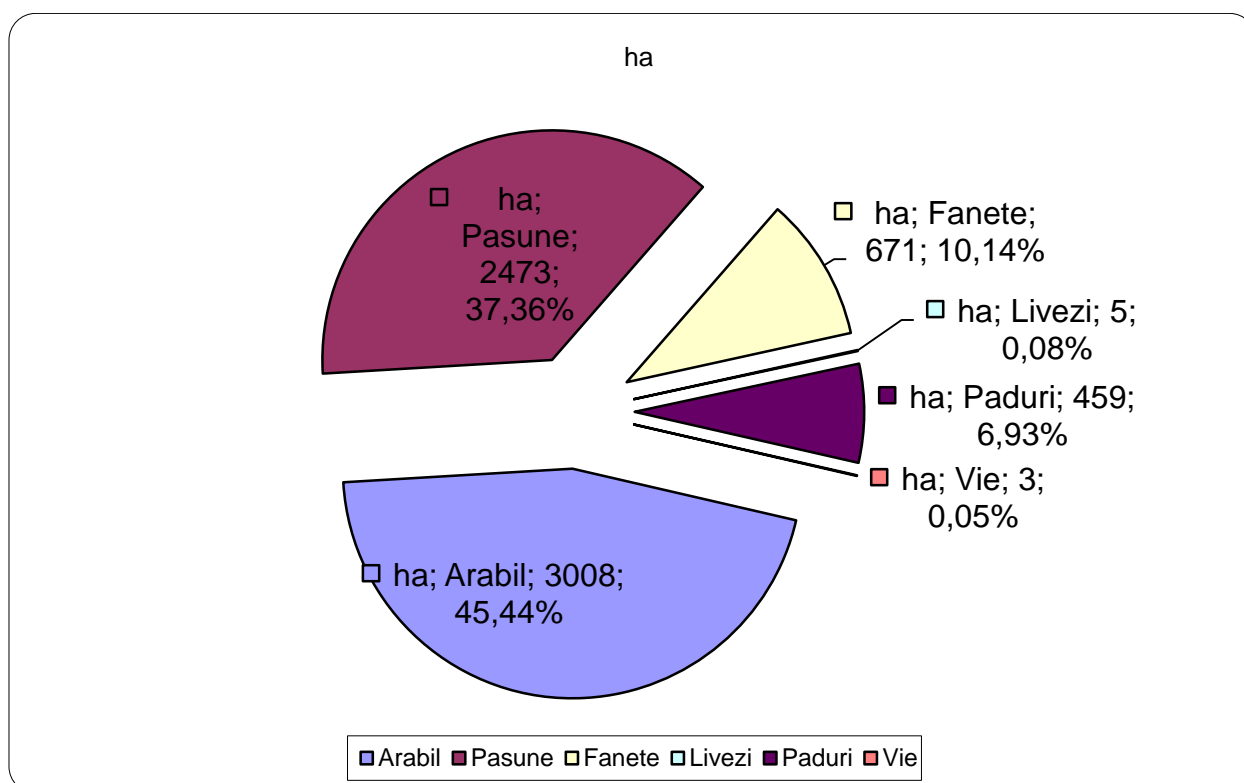


Figura 14. Structura terenului agricol

Sursa: Fișa localității 2009

Pe lângă cele peste 3000 de ha de teren arabil o suprafață semnificativă este ocupată de pășuni și fânețe. Suprafața medie a unei exploatații este de 5,7 ha.

Conform datelor existente despre evoluția culturilor de câmp sunt prezente în fișa localității doar până la nivelul anului 2003. Cele mai mari suprafețe de teren erau cultivate de porumb și de grâu și secară.

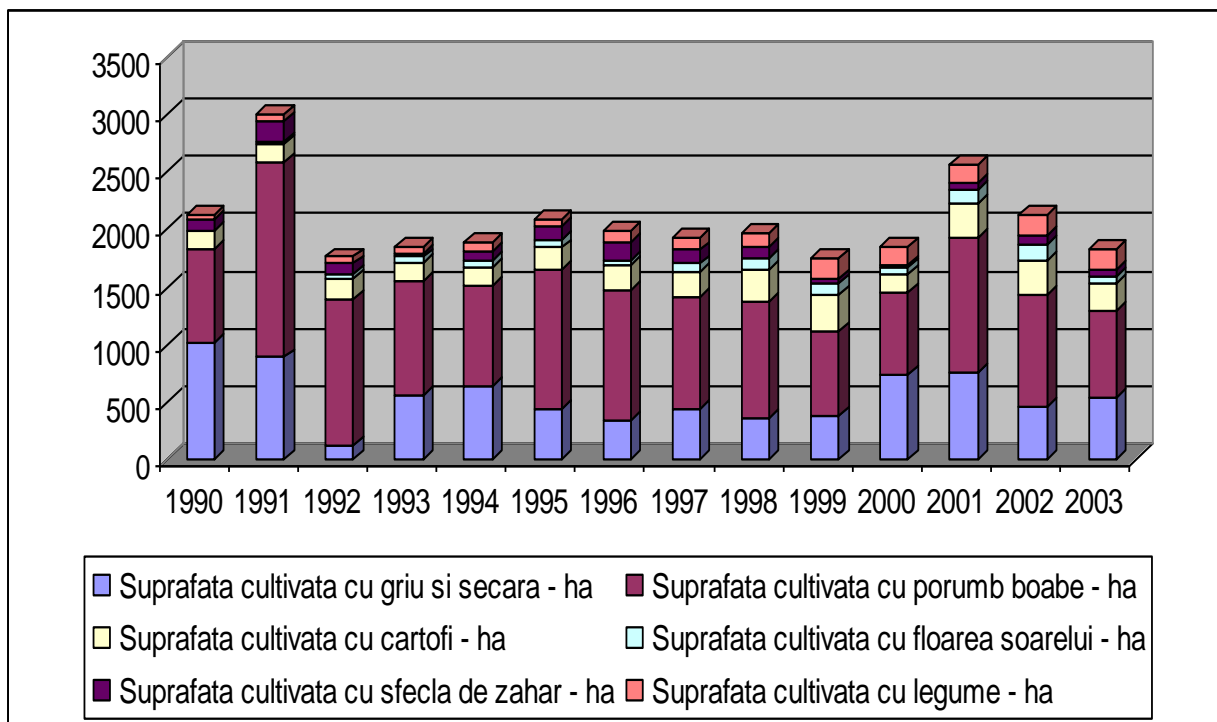


Figura 15. Suprafețele cultivate de culturi de câmp 1990-2003

Sursa: Fișa localității 1990-2003

În ceea ce privește producția la diferitele culturi de câmp evoluția acestuia se poate urmări în graficul următor.

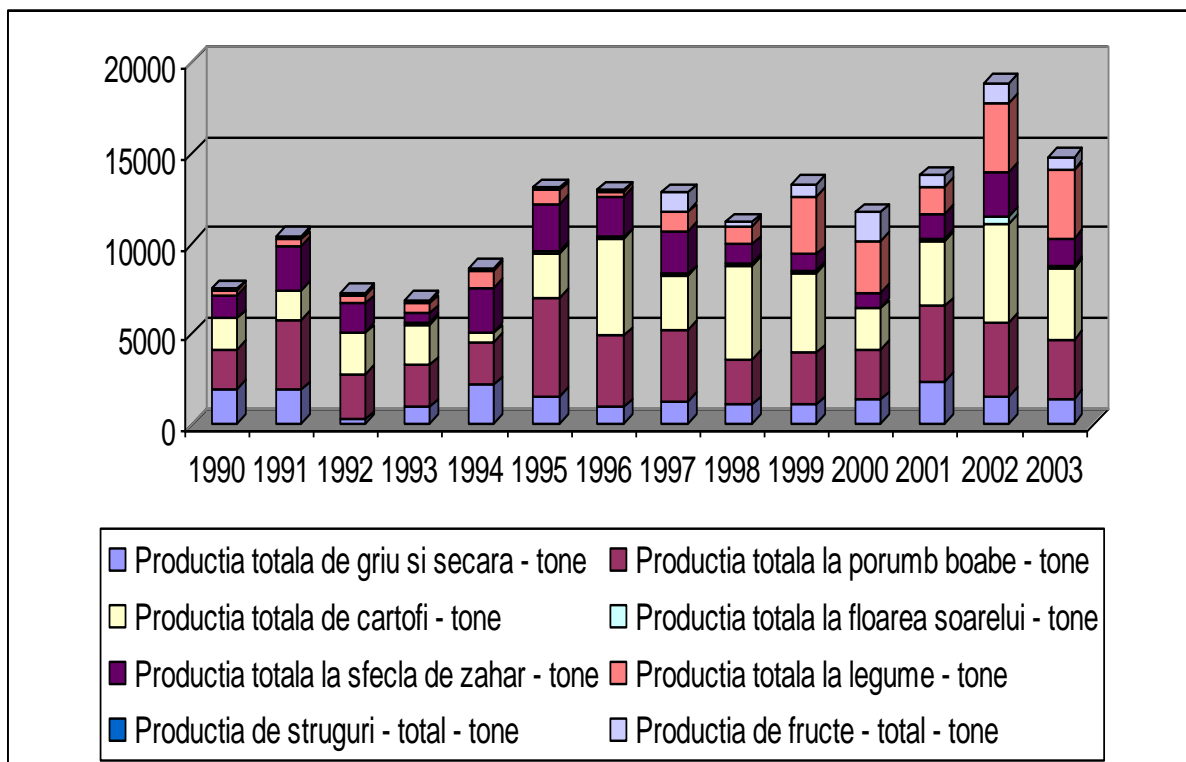


Figura 16. Producția în tone la diferitele culturi de câmp

Sursa: Fișa localității 1990-2003

Efectivul de animale le nivelul comunei arată astfel.

Tabel 8: Efectivul de animale comuna Mociu

Animale	U.M	Cant
Bovine	cap	1382
Ovine	cap	7250
Porcine	cap	22222
Păsări	cap	23450
Cabaline	cap	126
Albine	familie	500

Sursa: DADR 2009

Efectivul de animale este prezentată în următorul grafic:

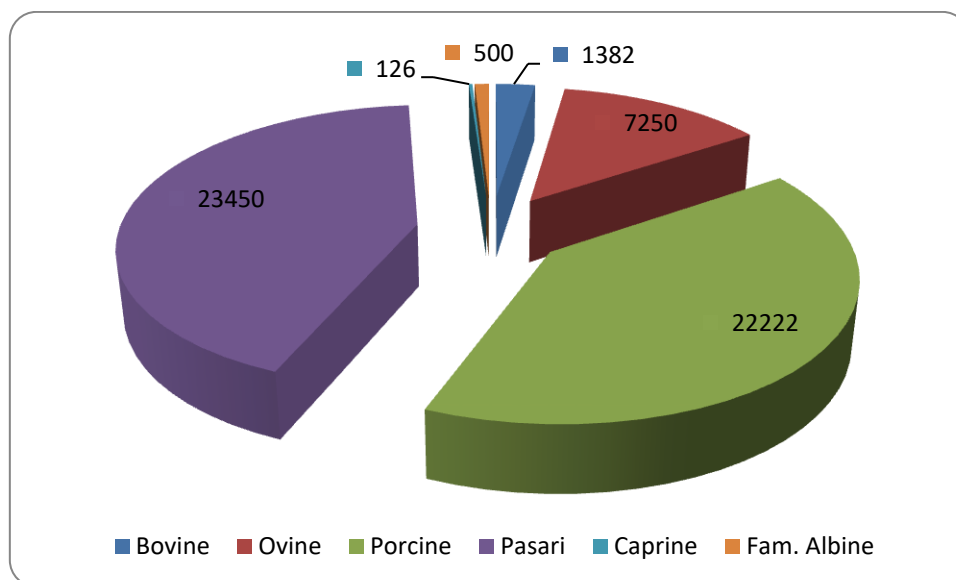


Figura 17. Efectivul de animale 2009

Sursa: DADR 2010

II.6.3. Industria, comerțul și serviciile

Sectorul secundar se caracterizează printr-o dezvoltare deficitară în comuna Mociu, încercările din ultimul deceniu de afirmare a acestuia în teritoriu fiind sortite eșecului. Amplasarea unei industrii de prelucrare ar fi benefică din punct de vedere al creării unor locuri de muncă pentru localnici, dar și prin sporirea resurselor financiare la nivelul acestei unități teritorial-administrative.

În comuna Mociu în 2009 își desfășurau activitatea 41 de firme cu diferite domenii de activitate, împărțirea acestora pe sate componente o putem vedea în tabelul de mai jos:

Tabel 9: Numărul firmelor din comuna Mociu, pe sate aparținătoare

Nr.	Satul	Numărul firmelor
1	Boteni	2
2	Chesău	4
3	Crișeni	2
4	Ghirișu Român	4
5	Mociu	25
6	Zoreni de Vale	4

Sursa: Lista firmelor din România

Dezvoltarea activităților industriale în comuna Mociu trebuie să se bazeze pe valorificarea produselor agricole autohtone. Este necesară totodată dotarea comunei cu instalații pentru măcinarea cerealelor. Este nevoie de o zonă de producție agro – industrială pentru ca circuitul producție-prelucrare să se desfășoare în aceeași unitate economică. Principala problemă care necesita atenție ar fi asigurarea unității care să garanteze salubritatea și respectarea condițiilor de igienă.

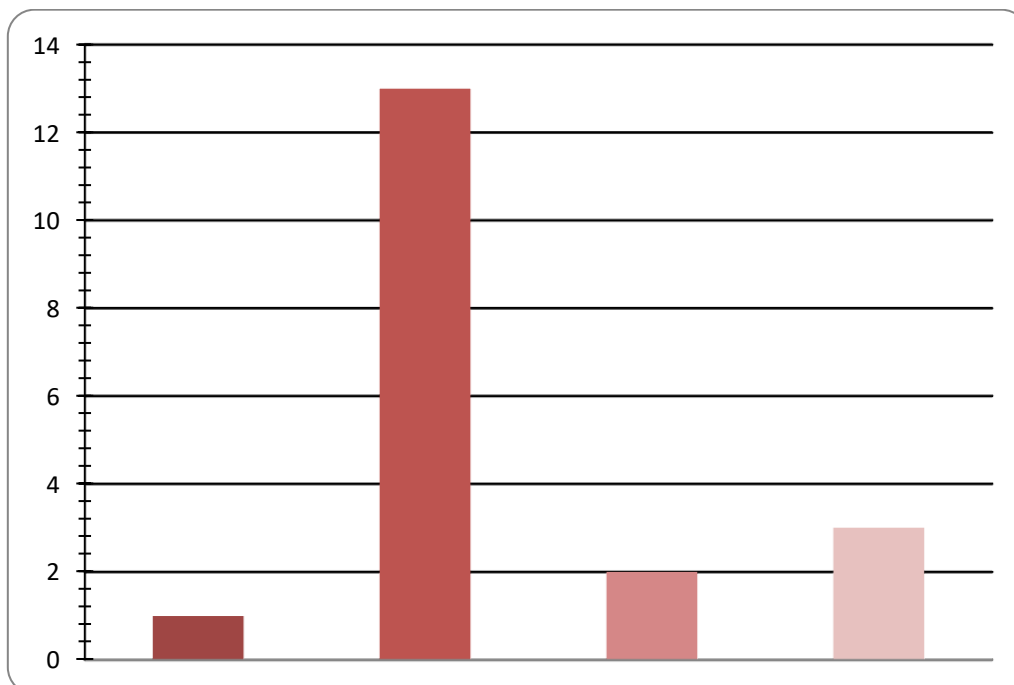


Figura 18. Domeniile de activitate a firmelor din comuna Mociu 2009

Sursa: Lista firmelor din România

În sectorul de comerț și servicii sunt bufete, magazine mixte, prese de ulei, lucrări agricole, tâmplărie, tinichigerie, mecanizări, transport marfă, zugrăvit, zidărie. Comerțul

și serviciile sunt prestate de asociații familiale și persoane fizice doar pentru satisfacerea strictului necesar. Angajații nu au studii de profil însă serviciile oferite sunt de calitate ca urmare a experienței dobândite în timp.

În domeniul activităților economice se manifestă o serie de disfuncționalități, chiar și la nivelul sectorului primar care definește funcția dominantă a comunei, caracterizat prin menținerea unor practici învechite și slab productive de cultură a plantelor și creștere a animalelor. De asemenea, se remarcă dezvoltarea industriei doar la nivel de familie, neexistând astfel decât un număr foarte restrâns de salariați. Industria nu constituie o motivație pentru dezvoltarea sectorului agricol. Nu există o strategie de dezvoltare a activităților industriale, iar locuitorii au rezerve în a își investi economiile în scopul realizării unei activități economice productive. Industria nu asigură o sursă de venit pentru populație care astfel ajunge să lucreze în alte zone.

II.6.4. Turism

Atracții turistice

La granița satului Boteni cu Suatu se află o rezervație botanică care ocupă o suprafață de 4 ha, unde se găsesc plante xerofile și pontico-Mediterane precum și unele endemice care în amestec cu alte elemente floristice continentale, constituie adevărate comori botanice. Caracteristic pentru această rezervație este prezența *Astragalus Peterfi*-planta endemică în România.

O altă rezervație este „Lacul și Valea Legii,- ce a fost trecută în anul 1967 în rândul monumentelor naturii. Are o suprafață de 300 ha constituindu-se într-o „oază de liniște,, pentru păsările de baltă migratoare.

Alte atracții turistice sunt bisericile ortodoxe din Chesău și Crișeni, sec XVII-lea, construite în întregime din lemn, cabana turistică de la Zoreni.

Mociu mai este cunoscut de către geografi, geologi și astronomi pentru ca pe teritoriul comunei a căzut la data de 3 februarie **1882 cel mai mare meteorit din țară din care s-au adunat peste 100 de mii de bucăți**, cea mai mare în greutate de 35.7 kg, care se găsește la Facultatea de Geologie Geografie din Cluj Napoca, altele la Aiud și chiar în alte țări. Conform datelor statistice există la nivelul comunei un număr de 10 unități de cazare iar din partea localnicilor un interes față de practicarea diferitelor forme de turism.

II.7. Administrația publică locală și consiliul comunal – Comuna Mociu**II.7.1. Resurse Umane****Tabel 10: Administrația publică a comunei Mociu**

Denumire	Nr. Angajați	Funcționar/ contractual	Studii medii	Studii superioare	Cursuri la care a participat în ultimii 2 ani
Primar	1		1		
Viceprimar	1		1		
Secretar	1			1	
Consilieri locali	13				
Asistenți sociali	1			1	
Asistenți maternali					
Asistenți agricoli					
Asistenți personali	17		17		
Bibliotecar	1	Contractual		1	
Contabilitate	1			1	
Registrul agricol	3				
Taxe și impozite	3		3		
Jurist					
Achiziții publice					
SVSU	3		2	1	
Urbanism					
Cadre didactice	23				
Agent de dezvoltare local					
Gardieni					
Șoferi	1				
Poliția comunitară	1		1		
Cămin cultural					
Guard	2	Contractual	2		
Total angajați	60		27	5	

Sursa: Primăria Mociu

Consiliul local al comunei Mociu este alcătuit din 13 consilieri, care provin din șase partide (PSD, PNL, UDMR, PDL, PRM, APRPE). Zece dintre ei au studii medii și trei au studii superioare.

Tabel 11: Lista consilieri locali comuna Mociu

	Nume prenume	Educație/ Studii	Nr. De mandate	Afiliere politică inițial (dacă e cazul actual)	Cursuri de perfecționare la care a participat în ultimele 24 de luni	Nr. De hotărâri inițiate în ultimul an	Nr. De ședințe la care a participat
1	Boier Ovidiu	medii	1	PSD	-	8	12
2	Budusan Florin	medii	1	PSD	-	2	10
3	Ciorba Iuliu	medii	3	PDL	-	8	12
4	Focsa Vasile	superioare	1	PDL	-	3	11
5	Horvath Ioan	medii	3	UDMR		2	12
6	Horvath Iosif	superioare	1	UDMR	-	1	8
7	Moldovan Iulia	medii	1	PDL	-	1	12
8	Salagean Valer	medii	2	PNL	-	2	12
9	Suteu Lucian	medii	1	PRM	-	1	12
10	Tarkanyi Gornyk	superioare	1	UDMR	-	4	12
11	Tatar Liviu	medii	2	PDL	-	8	12
12	Teglasi Sandor	medii	3	APRPE		2	12
13	Veres Francisc	medii	1				

Sursa: Primăria Mociu

II.7.2. Dotări

În ceea ce privește tehnologia informației, primăria Mociu este dotată la un nivel mediu, având toate echipamentele de bază (conexiune la internet, computere, copiator, fax, telefoane fixe și mobile), însă fiind lipsit de echipamente multimedia, cameră video și foto, retroproiector. Primăria are o pagină de web a comunei, www.primariamociu.ro, care conține date generale despre comună și câteva date legate de activitățile primăriei.

Tabel 12: Tehnologia informației și comunicațiilor

		Nr.	Performanță	Conexiune
1	Calculator (desktop)	7		
2	Laptop	0		
3	Imprimantă	6		
4	Copiator	1		
5	Fax	1		
6	Telefon	10		
7	Cameră foto digital	0		
8	Cameră video	0		
9	Televizor	0		
10	Videoproiector	0		
11	Retroproiector	0		
12	Server	0		
13	Telefon mobil	7		

		Da/Nu	Descriere
1	Conexiune Internet	Da	
2	Wifi	Da	
3	Pagină internet	Da	www.primariamociu.ro
4	PAPI	Nu	

Sursa: Primăria Mociu

II.7.3. Bugetul local

În tabelul următor putem vedea bugetul local a comunei Mociu pe ultimii patru ani.

Tabel 13: Bugetul local

	Anul	Valoare (Ron)	Venituri proprii(Ron)	Bugetul județean(Ron)	Bugetul central(Ron)
	2008	5.386.000	2.451.000	1.714.000	1.221.000
	2009	4.701.000	2.481.000	1.598.000	622.000
	2010	4.267.000	2.341.000	1.457.000	469.000
	2011	3.742.000	2.232.000	1.511.000	

Sursa: Primăria Mociu

În ultimii trei ani bugetari în comuna Mociu cei mai mulți bani s-au cheltuit pe modernizarea rețelei de iluminat public, pe extinderea rețelei alimentare de apă și în 2010 s-a construit un teren de fotbal sintetic.

Tabel 14: Cheltuieli în ultimii trei ani bugetari

Anul	Denumirea serviciului	Cheltuieli de investiții sau de funcționare	Suma cheltuită	Proveniența fondurilor: surse locale, județene sau din bugetul de stat.
2008	Rețea alimentară cu apă	Cheltuieli de investiții	2miliarde lei	Locale și județene
2009	Extindere rețea alimentară cu apă	Cheltuieli de investiții	1.2miliarde lei	Locale
2010	Modernizare rețea iluminat public	Cheltuieli de investiții	6.5miliarde lei	Locale și județene
2010	Teren fotbal sintetic	Cheltuieli de investiții	4.5miliarde lei	Locale și județene
2011				

Sursa: Primăria Mociu

II.7.4. Proiecte derulate sau în curs de derulare

Bilanțul politicilor întreprinse a comunei:

În cadrul comunei Mociu s-au implementat și se implementează mai multe proiecte prin diferite programe cu bani din fondurile europene, unele finalizate, altele în curs de derulare sau proiecte pregătite / aflate în evaluare / în curs de derulare din alte fonduri:

Tabel 15: Proiecte Implementate

Titlu	Valoarea	Sursa de finanțare	Perioada	Descriere
Amenajare/Înființare spații verzi – Ministerul Mediului	800 miliarde lei		2009	
Proiect integrat de înființare rețea canalizare, extindere rețea alimentare apă, modernizarea căminului cultural	2.8 miliarde euro	Fonduri Europene	2011-2013	
Modernizare iluminat public	162.471 dolari	Buget local	2010	
Extindere alimentare cu apă Mociu, Chesău, Ghirișu Roman	12 miliarde lei	Buget local și județean		
Baza sportivă Ion Moina, sală de sport, teren artificial	6.5 miliarde lei, 5.5 miliarde lei	CNI București, Fonduri județene și locale	2007-2011	

Sursa: Primăria Mociu

CAPITOLUL IV

IV. ELABORAREA PROPRIU ZISĂ A PLANULUI STRATEGIC DE DEZVOLTARE SOCIO-ECONOMICĂ A COMUNEI MOCIU

Administrația Publică Locală a comunei Mociu, a înțeles necesitatea elaborării unui asemenea plan în mod participativ, în vederea unei dezvoltări durabile a localităților comunei.

De asemenea, atât programele destinate dezvoltării rurale cât și a programelor cu finanțare de la Uniunea Europeană, ce urmează să se deruleze prin « Fondurile Structurale », componenta regională, reclamă o asemenea exigență și anume, existența unei Strategii de Dezvoltare Locală, a unei Planificări elaborate participativ.

Accesarea unor fonduri de finanțare nerambursabile, nu poate fi făcută în absența unui asemenea Plan Strategic, în care trebuie să se regăsească toate etapele pregătirii unui proiect depus pentru finanțare.

Facilitatorul a explicat importanța existenței planului și pașii de urmat pentru o elaborare participativă. De asemenea au fost identificați pe baza propunerilor cetățenilor liderii locali informali, care să facă parte din Comitetul de Elaborare a Planului Strategic. Grupurile de lucru din cadrul CDSE, împreună cu facilitatorul, au întocmit Planul de Activități în vederea elaborării Planului Strategic.

În a doua etapă s-a trecut la elaborarea propriu zisă a Planului Strategic prin metoda seminariilor care a presupus desfășurarea unui seminarii interactive.

Elaborarea Planului a început cu seminarul pregătit în care au fost expuse :

- Necesitatea elaborării Planului Strategic Participativ;
- Importanța existenței unui Plan Participativ;
- Analiza SWOT a potențialului comunei Mociu cât și pe domeniile de interes;
- Identificarea factorilor de decizie, a factorilor implicați și a factorilor interesați.

Comitetul de Dezvoltare locală Socio-Economică, a fost constituit pe baza propunerilor exprimate de cetățeni în cadrul Focus grupurilor și a chestionarelor.

Necesitatea elaborării Planului Strategic de Dezvoltare Socio-Economică

Implementarea unor măsuri de dezvoltare socio-economică la nivel local presupune existența unui plan local de dezvoltare elaborat în mod participativ, care să reflecte cât mai fidel nevoile, opțiunile și deciziile locuitorilor. Planul strategic local de dezvoltare trebuie să reflecte, de asemenea, și disponibilitatea locuitorilor de a se implica în problemele comunității. El trebuie totodată să fixeze direcțiile strategice de dezvoltare, identificând sursele de finanțare sau modalitatea de finanțare a respectivelor măsuri.

Planul reprezintă radiografia generală a comunei, detalierea zonelor de interes, modul de implicare și rezultatul implicării tuturor factorilor interesați, responsabili și relevanți la nivelul comunei.

Un asemenea Plan presupune lărgirea perspectivei cunoașterii comunității prin precizările și clarificările aduse, astfel încât pentru valorificarea tuturor oportunităților de dezvoltare și de finanțare a proiectelor să poată fi utilizat Planul Strategic ca document de referință.

Planul Strategic de Dezvoltare Socio-Economică trebuie să reprezinte cel mai important ghid în procesul de creștere a capacității autorităților locale de a planifica și elabora proiectele, a identifica și gestiona sursele de finanțare în conformitate cu voința comunității, normele și exigențele Uniunii Europene.

Întregul orizont de dezvoltare locală a comunei Mociu trebuie să se raporteze la acest Plan ce urmează a fi permanent actualizat în funcție de oportunități și de resurse. De asemenea, Planul ține cont de suportul legislativ al politicilor de dezvoltare locală și regională.

IV.1. Analiza SWOT

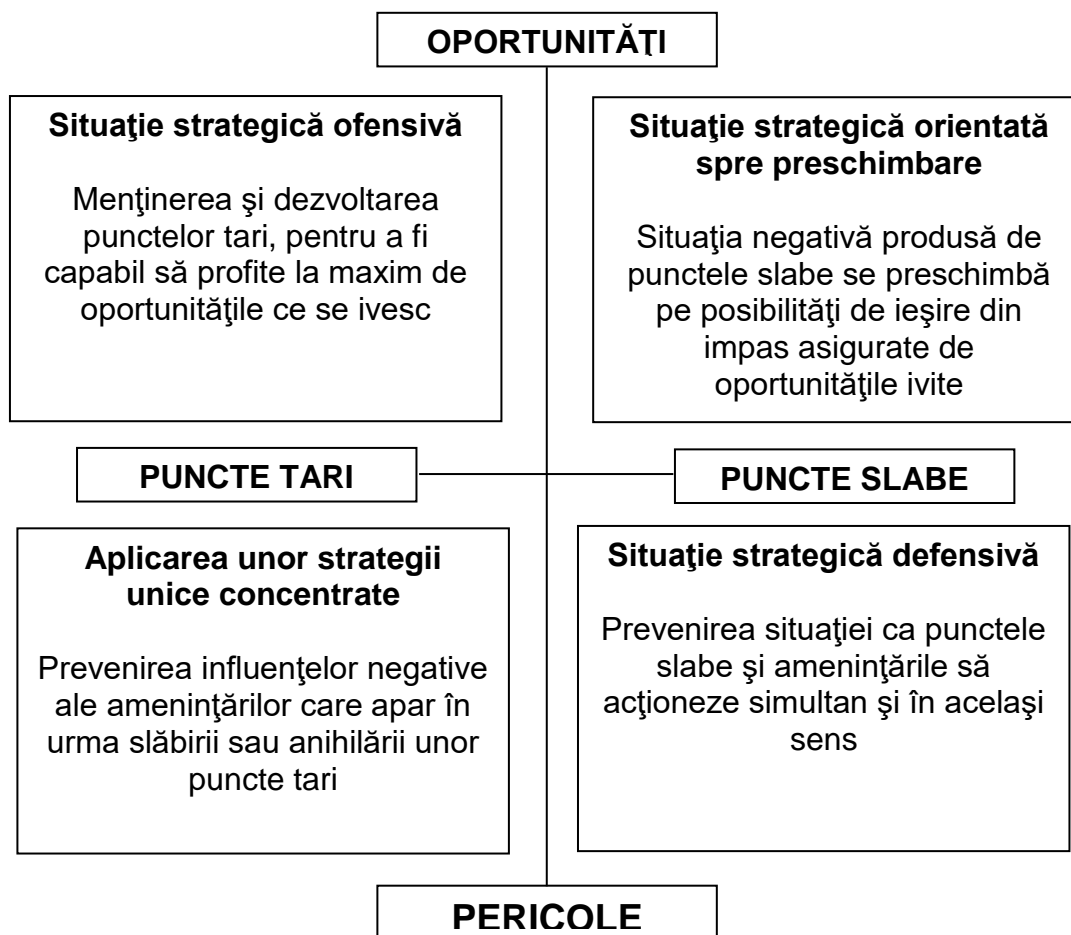
Una dintre tehnicile de analiză cel mai frecvent utilizate este analiza SWOT, care trece în revistă punctele tari și punctele slabe ale unei localități sau a unei micro-regiuni și în plus evaluează oportunitățile și amenințările care pot influența zona studiată. Analizând și evaluând în ansamblu acestea, putem să definim măsurile și acțiunile care se impun, bazându-ne pe punctele tari, folosindu-ne de oportunități, eliminând punctele slabe și prevenind influențele negative ale amenințărilor exterioare.

Puncte tari	Puncte slabe
<ul style="list-style-type: none"> ○ Apropierea de Cluj Napoca – DN17 Rețeaua de apă în extindere ○ Cadre didactice calificate ○ Școală nouă ○ Sală de sport nouă ○ Existența unui proiect pentru construirea grădiniței ○ Pământ fertil ○ Existența unui spital ○ Existența unui azil de bătrâni ○ Existența bisericilor pentru toate confesiunile ○ Populației tânără ○ Apa termală de la Zoreni de Vale ○ Magazine și depozite de materiale de construcții ○ Existența unui oficiu bancar și CEC ○ Benzinărie ○ Parc pentru copii ○ Festivalul jocurilor pe Câmpie ○ Festivalul „Tradiție și contemporaneitate” 	<ul style="list-style-type: none"> ○ Lipsă rețea de canalizare ○ Lipsa rețelei de gaz metan ○ Drumuri laterale neasfaltate, nepietruite ○ Case fără curent electric ○ Lipsa investitorilor ○ Lipsa turismului ○ Lipsa pieței de desfacere ○ Lipsă de fonduri ○ Piața locală neamenajată ○ Insuficiența tomberoanelor pentru gunoiul menajer ○ Câini vagabonzi ○ Servicii de salubritate nesatisfăcătoare ○ Analfabetism în rândul populației de etnie romă
Oportunități	Amenințări
<ul style="list-style-type: none"> ○ Amenajarea unui centru agricol ○ Turism balnear ○ Atragerea investitorilor ○ Muzeu etnografic <li style="background-color: yellow;">○ Atragerea tinerilor prin diferite avantaje ○ Spitalul reamenajat ○ Stație de salvare 	<ul style="list-style-type: none"> ○ Lipsa investitorilor ○ Scăderea natalității ○ Îmbătrânirea populației ○ Migrația tinerilor la oraș ○ Terenuri necultivate ○ Părinți care lucrează în străinătate și lasă copii acasă ○ Infrastructura deficitară nu atrage

<ul style="list-style-type: none">○ Clubul tinerilor○ Existența programelor pentru incluziunea romilor○ Programe sociale○ Fonduri europene○ Agricultură ecologică	<p>investitori</p> <ul style="list-style-type: none">○ Lipsa subvențiilor pentru agricultură○ Nivelul scăzut al prețurilor pentru produse agricole○ Capacitate scăzută pentru finanțarea lucrărilor agricole○ Creșterea numărului romilor
---	--



Comuna trebuie să fie activă simultan în mai multe direcții strategice, pentru a fi capabilă să contracareze, influențele negative ale punctelor slabe asupra celor tari și să neutralizeze amenințările, profitând la maxim în același timp de oportunitățile ce se ivesc.



IV.2. Planificarea dezvoltării prin metoda fundamentală de seminar

Metoda fundamentală de seminar este o modalitate de facilitare a grupului în vederea soluționării unor probleme complexe. Această metodă constituie baza tuturor formelor de seminar aplicate de către facilitator și poate fi aplicată la: conturarea perspectivelor, depistarea obstacolelor, elaborarea căilor de realizare a ideilor grupului, implicarea populației în diverse activități, organizarea acțiunilor, activităților.

Planul Strategic de Dezvoltare Socio-Economică a comunei Mociu a fost elaborat în mod participativ, prin implicarea reprezentanților tuturor grupurilor social-demografice din comunitate. Participarea populației la elaborarea Planului Strategic de Dezvoltare Socio-Economică a contribuit la creșterea sprijinului de inițiativă a cetățenilor din comunitate, la implicarea categoriilor vulnerabile în procesul de luare a deciziilor și la responsabilizarea comunității pentru deciziile luate și pentru întregul proces de dezvoltare.

Totodată, implicarea actorilor din comunitate creează premisele creșterii gradului de dezvoltare a parteneriatelor dintre administrația publică locală, organizațiile nonguvernamentale și sectorul privat în vederea soluționării problemelor comunitare.

Pentru elaborarea Planului Strategic de Dezvoltare Socio-Economică a comunei Cojocna s-a pornit de la identificarea nevoilor locale, repartizate pe domenii de interes, de la resursele locale și cele potențiale, de la prioritățile stabilite, urmându-se cadrul strategic de dezvoltare național, regional și județean. Administrația Publică Locală a comunei Mociu a înțeles necesitatea elaborării unui asemenea plan în mod participativ, în vederea dezvoltării durabile a localității.

De asemenea, atât programele derulate de Guvernul României cât și programele cu finanțare de la Uniunea Europeană, reclamă o asemenea exigență și anume, existența unei planificări a investițiilor și proiectelor de dezvoltare, precum și a consultării populației privind proiectele ce urmează a fi elaborate, finanțate și implementate. Astfel, accesarea unor fonduri cu finanțare nerambursabilă nu poate fi făcută în absența unui plan de dezvoltare locală.

Procesul planificării dezvoltării comunei Mociu pe termen scurt și mediu, surprins în prezentul Plan Strategic, a presupus parcurgerea a patru seminarii, după cum urmează:

Seminarul Viziunilor – etapa în care au fost identificate realizările realiste în viziunea comunității la un moment dat, și anume finalul perioadei pentru care s-a elaborat planul;

Seminarul Contradicțiilor – etapa în procesul dezbaterii comunitare, cu ocazia căreia au fost identificate obstacolele ce stau în calea realizării obiectivelor propuse de comunitate;

Seminarul direcțiilor strategice – etapa în care au fost identificate soluțiile pentru depășirea obstacolelor identificate cu ocazia seminarului anterior, cât și activitățile care vor fi întreprinse;

Seminarul Implementării – cel al planurilor de acțiune, prin care s-au concretizat pașii ce vor fi întreprinși pentru realizarea fiecărei activități. Tot aici sunt stabilite termene de implementare și responsabilități. S-a elaborat planul de activități pe termen lung 2011-2020, care are în vedere toate oportunitățile de dezvoltare și sursele de finanțare identificate. Din acesta a fost extras planul de acțiuni pentru anul 2012, bazat pe resurse doar din interiorul comunității sau fonduri atrase pâna la momentul respectiv.

Rezultatele fiecărui seminar au fost prezentate în comunități în vederea consultării și ajustării.

Procesul de elaborare a Planului a fost demarat la începutul lunii iulie 2011, prin constituirea unui grup de inițiativă, demers sprijinit de un facilitator desemnat din partea consultantului ales de către Primăria Mociu pentru elaborarea Planul Strategic.

Facilitatorul a explicat importanța existenței Planului și pașii de urmat pentru elaborarea acestuia în mod participativ.

Prin Dispoziția Primarului comunei Mociu, a fost constituit oficial ***Comitetul Organizațional de pe lângă Primăria Mociu***, având drept scop consultarea comunitară și dezbateră publică în vederea identificării necesităților și a domeniilor de interes ale cetățenilor și includerii acestora în Planul Strategic de Dezvoltare Socio-Economică a comunei. Comitetul Organizațional a identificat propunerile cetățenilor privind liderii locali informali care să facă parte din ***Comitetul de Elaborare a Planului Strategic***.

Comitetului de Dezvoltare Strategică Socio-Economică al Comunei Mociu Comitetul de Dezvoltare Strategică Socio-Economică (CDSE), a fost constituit pe baza propunerilor exprimate de către locuitorii comunei în cadrul focusgrupurilor și a adunărilor publice organizate în acest sens. Propunerile au fost analizate și aprobate în ședință de lucru de către Comitetul Organizațional. Pe lângă propunerile făcute de cetățeni, membrii Comitetului Organizațional au făcut și alte propuneri, astfel încât să fie acoperite toate domeniile care fac obiectul Planului Strategic de Dezvoltare Socio-Economică. Membrii propuși au fost consultați de către Comitetul Organizațional în legătură cu voința de a face parte în mod voluntar din CDSE.

Tabel 16: Componența CDSE Mociu este următoarea:

Nume	Prenume	Funcția/Profesia
Boier	Ovidiu	Viceprimar Mociu
Boligoanea	Valentina	Lucrător social World Vision Mociu
Chiorean	Garofița	Pfa
Focșa	Vasile	Tehnician Tc.
Focșa	Vasile	Consilier local
Gliteu	Maria	Contabil C.I.A”Sf. Nicolae”Mociu
Hirsch	Andrea	Terapeut
Horvath	Marton	Primar
Horvath	Iosif	Șef centru A.P.V.
Ichim	Eugenia	Referent primăria Mociu
Nemeș	Mircea-Liviu	Tâmplar/tapițer
Roșca	Valentin	Delegat sătesc/fermier
Roșch	Valentin	Fermier
Sălăgean	Valer	Consilier local
Sălăgean	Liviu-Mihai	Fermier
Sângeorgjan	Florin-Simion	Agent de poliție-Mociu
Tătar	Teodor	Pensionar
Tătar	Teodor	Pensionar
Teglas	Alex	Consilier local
Teglasi	Saniuk	Consilier local
Vereș	Mihaly	Poștaș
Vomir	Iosif	Pensionar

Sursa: Primăria Mociu

IV.2.1. Seminarul Viziunilor

Obiectivul seminarului: Identificarea realizărilor comunei Mociu până în anul 2020.

Întrebare: Ce vedem realizat în comuna Mociu până în 2020? ²

Infrastructura	Economie și valorificare resurse locale - agricultură	Mediu și amenajarea teritoriului	Asistență socială, dezvoltare comunitară
Drumuri comunale și străzi asfaltate I	Asociații agricole D	Zăcământul cu apă termală Zoreni valorificat	A doua șansă pentru școlarizare a romilor U
Apă și canalizare introdus I D	Înființarea fabricii de legume, fructe I	Spații verzi amenajate	Înființarea unor cursuri de meserii U
Alimentare cu gaz I	Turism dezvoltat I D	Agricultură ecologică D	Nedesființarea școlilor/ profesori competenți I
Iluminat public sate	Deschiderea unui atelier ? D	Centre civice amenajate U	Un centru medical, spital, SMURD I
	O fabrică de cărămidă U		Centru de sănătate pentru femei
	Agricultură sustenabilă		
	Cutia țăranului		
	Proiecte accesibile pentru agricultori		
	Construirea unei fabrici de mobilă I		
	Amenajarea pieței U		
	Agricultură profitabilă		

^{2 2} **U** – Obiective considerate a fi UȘOR de realizat

D - Obiective considerate a fi DIFICIL de realizat

I – Obiective considerate a fi IMPORTANTE

IV.2.2. Seminarul Contradicțiilor

Obiectivul seminarului: Identificarea obstacolelor care ar putea împiedică realizarea viziunilor.

Întrebarea seminarului: Ce ne împiedică să realizăm viziunile?³

Lipsa de preocupare (cetățeni)
Lipsa fonduri la bugetul local
Lipsa de fonduri, comunicare, investitori
Sistemul
Banii
Lipsa susținere a oamenilor
Birocrația
Educația populației
Lipsa de încredere



³ **U** – Contradicții considerate a fi UȘOR de depășit
D - Contradicții considerate a fi DIFICIL de depășit
I - Contradicții considerate a fi IMPORTANTE

IV.2.3 Seminarul Direcțiilor Strategice

Obiectivul seminarului: Elaborarea în baza viziunilor și contradicțiilor a direcțiilor strategice care vor ajuta la depășirea obstacolelor și realizarea perspectivelor de dezvoltare ale comunității.

Întrebarea seminarului: Ce putem face pentru a depăși obstacolele ce ne împiedică în soluționarea problemei comunitare?

Creșterea capacității administrative și de atragere a fondurilor	Modernizarea infrastructurii locale	Sprijinirea mediului de afaceri și dezvoltarea economică	Dezvoltarea și diversificarea activităților agricole	Protecția mediului și îmbunătățirea imaginii comunei
Elaborare studii de fezabilitate	Modernizarea drumurilor comunale și a străzilor	Atragerea investitorilor prin facilități	Înființarea unor asociații agricole D	Introducerea unor amenzi pentru cei care nu respectă regulile de protecția mediului ⁴U
Angajarea unei persoane care să întocmească proiecte I	Extinderea rețelei de apă și canalizare	Înființarea unor unități de prelucrare	Creșterea gradului de mecanizare a agriculturii	Organizarea unor acțiuni bazate pe voluntariat pentru curățenie
Participarea la programe de finanțare	Introducerea gazului metan	Dezvoltarea resurselor umane	Încurajarea agriculturii ecologice	Mediatizarea și promovarea potențialului localității
Dotarea și modernizarea infrastructurii de educație, sociale și de sănătate	Modernizarea trotuarelor	Dezvoltarea turismului	Modernizarea drumurilor agricole	Reabilitarea clădirilor publice din sate U
	Reabilitarea și extinderea rețelei de iluminat public			

⁴ **U** – Acțiuni considerate a fi UȘOR de realizat

D - Acțiuni considerate a fi DIFICIL de realizat

I – Acțiuni considerate a fi IMPORTANTE

Dezvoltare durabilă în Câmpia Transilvaniei prin strategii viabile cod SIMIS 12755

Proiect cofinanțat din Fondul Social European prin Programul Operațional “Dezvoltarea Capacității Administrative”

Direcțiile strategice identificate sunt :

- I. Creșterea capacității administrative și de atragere a fondurilor
- II. Modernizarea infrastructurii locale
- III. Sprijinirea mediului de afaceri și dezvoltarea economică
- IV. Dezvoltarea și diversificarea activităților agricole
- V. Protecția mediului și îmbunătățirea imaginii comunei

I. DIRECȚIA STRATEGICĂ - CREȘTEREA CAPACITĂȚII ADMINISTRATIVE ȘI DE ATRAGERE A FONDURILOR

Obiectiv specific - : Creșterea satisfacției populației față de serviciile de educație, sănătate, asistență socială și față de activitatea și relația cu administrația publică locală

1. Eficientizarea administrației publice locale

Măsuri:

- a) Îmbunătățirea comunicării dintre administrația locală și cetățeni prin organizarea de întâlniri trimestriale cu cetățenii în fiecare sat pentru prezentarea diverselor activități, informații și proiecte, discutarea problemelor locale și identificarea soluțiilor;
- b) Îmbunătățirea sistemului de selecție și promovare a angajaților;
- c) Restructurarea organigramei în funcție de context și de nevoi;
- d) Angajarea de personal calificat;
- e) Reducerea cheltuielilor;
- f) Întocmirea bugetului local pe programe și performanțe.

2. Dezvoltarea și întreținerea infrastructurii de educație

Măsuri:

- a) Amenajarea grupurilor sociale în școli și grădinițe;
- b) Introducerea încălzirii centralizate în școli;
- c) Înființarea unei creșe;
- d) Înființarea unei grădinițe cu program prelungit;

3. Îmbunătățirea și dezvoltarea infrastructurii de sănătate și servicii sociale

Măsuri:

- a) Amenajarea de grupuri sociale în punctele sanitare;

- b) Construirea/amenajarea unui centru de zi pentru vârstnici sau cămin de bătrâni în Mociu (clădirea centrului de sănătate).
 - c) Înființarea și întreținerea unei unități SMURD
 - d) Înființarea unui Centru de Sănătate pentru femei
 - e) Reabilitarea/funcționalizarea spitalului din comună
4. *Reducerea numărului de persoane ce primesc ajutor social și implicarea celor care primesc ajutor social în activități specifice*
 5. *Înființarea de spații de întâlnire pentru tineri și pensionari*
 6. *Atragerea de personal cu pregătire și experiență (ex. medici de familie, profesori, învățători, educatori specialiști în accesare fonduri etc)*
 7. *Elaborarea studiilor de fezabilitate*

II. DIRECȚIA STRATEGICĂ „MODERNIZAREA INFRASTRUCTURII LOCALE”

Obiectiv specific – Modernizarea, dezvoltarea și reabilitarea infrastructurii locale

1. *Introducerea și extinderea rețelei de apă și canalizare în satele comunei*

Măsuri:

- a) Introducerea rețelei de apă potabilă în toată comuna în următorii nouă ani.
- b) Introducerea rețelei de canalizare în următorii nouă ani
- c) Extinderea rețelei de apă și canalizare spre zonele din afara intravilanului

2. *Modernizarea rețelei de drumuri, străzi, spații de parcare, trotuare și alei pietonale*

Măsuri:

- a) Modernizarea drumurilor comunale și a străzilor principale prin asfaltare, marcare și instalarea de indicatoare:
 - Consolidarea malurilor
 - Amenajarea de rigole de scurgere
 - Realizarea sau reabilitarea de poduri și podețe
 - Asfaltarea drumurilor
 - Amenajarea de parapete unde este necesar
 - Semnalizarea acestora cu indicatoare rutiere
 - Înlocuirea podurilor și podețelor
- b) Refacerea/modernizarea drumurilor de legătură dintre localitățile comunei

- c) Refacerea/modernizarea drumurilor dintre comuna Mociu și comunele învecinate
3. *Construirea podurilor și podețelor în comună*
 4. *Înlocuirea, adaptarea rețelei electrice la nevoile existente și extinderea rețelei electrice*
 5. *Reabilitarea și extinderea rețelei de iluminat public*
 6. *Extinderea rețelei de gaze naturale*
 7. *Introducerea fibrei optice pentru telefonia fixă și internet în toată comuna*
 8. *Menținerea și îmbunătățirea transportului în comun.*

III. DIRECȚIA STRATEGICĂ SPRIJINIREA MEDIULUI DE AFACERI ȘI DEZVOLTAREA ECONOMIEI LOCALE

Obiectiv specific: Creșterea competitivității economiei locale prin înlocuirea agriculturii de subzistență cu agricultura performantă, creșterea și diversificarea ponderii serviciilor și diversificarea și dezvoltarea întreprinzătorilor locali – AF-uri, PFA-uri, firme de dimensiuni mici și mijlocii

1. *Îmbunătățirea climatului investițional local și stimularea cadrului asociativ și a parteneriatelor între agenții economici, între aceștia și administrația locală și sectorul non-profit*
2. *Reabilitarea infrastructurii*
3. *Valorificarea potențialului turistic*

Măsuri:

- a. Punerea apei termale de la Zoreni în exploatare
 - b. Crearea unui ștrand la Mociu
 - c. Sprijinirea dezvoltării agroturismului în zonă și înființarea unor agropensiuni
 - d. Promovarea potențialului turistic al zonei
 - e. Organizarea unui schimb de experiență privind turismul rural
 - f. Editarea și tipărirea unor materiale de informare turistică
 - g. Înființarea unui centru de informare turistic
4. *Calificarea, recalificarea și reconversia profesională a resursei umane*

Măsuri:

- a. Programe de reconversie profesională, recalificare și perfecționare/ învățare pe tot parcursul vieții în urma consultării agenților economici locali, precum și a celor din localitățile învecinate și a identificării nevoilor de personal ale acestora

- b. Corelarea învățării pe tot parcursul vieții cu piața muncii

5. *Tehnologizarea și retehnologizarea sectoarelor cu potențial:*

Măsuri:

- a. Informarea fermierilor, meseriașilor, etc. în legătură cu fondurile Uniunii Europene și cele guvernamentale destinate dezvoltării sectoarelor respective;
- b. Achiziționarea unor utilaje performante de către agenții economici ce activează în celelalte sectoare altele decât agricultura

6. *Promovarea produselor locale în vederea intrării pe anumite piețe de desfacere*

Măsuri:

- a. Participarea la festivaluri și târguri naționale și internaționale
- b. Facilitarea achiziționării produselor locale prin intermediul comerțului electronic

7. *Încurajarea și sprijinirea diversificării economiei (rurale) locale*

Măsuri:

- a. Încurajarea dezvoltării afacerilor și în alte sectoare decât cel agricol
- b. Facilitarea accesului la oportunitățile de finanțare și creditare a afacerilor
- c. Oferirea unor facilități pentru antreprenori locali și pentru investitori

IV. DIRECȚIA STRATEGICĂ DEZVOLTAREA ȘI DIVERSIFICAREA ACTIVITĂȚILOR AGRICOLE

Obiectiv specific: diversificarea activităților agricole și dezvoltarea acestui sector

1. *Sprijinirea dezvoltării sectorului agricol și zootehnic*

Măsuri:

- a. Sprijinirea inițiativelor de creare de noi asociații și sau de extindere a celor existente
- b. Asocierea proprietarilor de terenuri agricole
- c. Constituirea unor asociații de legumicultori
- d. Dezvoltarea unor ferme moderne
- e. Retehnologizare ferme

- f. Susținerea dezvoltării agriculturii ecologice
 - g. Programe de informare a fermierilor referitoare la posibilitatea de a obține finanțări
2. *Încurajarea creării de structuri locale de prelucrare care să fie în folosul comunității:*

Măsuri:

- a. Înființarea unei fabrici de lapte
 - b. Înființarea unui abator
 - c. Înființarea unui magazin pentru desfacerea produselor
 - d. Deschiderea unui depozit de cereale
 - e. Crearea și promovarea produselor/brandurilor locale
3. *Încurajarea sprijinului locuitorilor comunei prin facilitarea accesului la instituții publice de relevanță*

Măsuri:

- a. Deschiderea unui centru A.P.I.A.
 - b. Înființarea unei camere agricole
4. *Promovarea asociativității și, prin aceasta, a produselor locale*

Măsuri:

- a. Înființarea asociațiilor și grupurilor de producători agricoli
 - b. Dezvoltarea programului Cutia țaranului
 - c. Desfacerea produselor agricole
 - d. Participarea produselor locale la piețe și târguri naționale și locale
5. *Dezvoltarea infrastructurii agricole*

Măsuri:

- a. Pietruirea drumurilor de exploatare agricolă
- b. Reabilitarea/modernizarea și crearea de drumuri de hotar și a celor de acces la proprietățile agricole

V. DIRECȚIA STRATEGICĂ PROTECȚIA MEDIULUI ȘI ÎMBUNĂTĂȚIREA IMAGINII COMUNEI

Obiectiv specific: Conservarea specificului rural prin protecția mediului și înfrumusețarea satelor.

1. *Conservarea și promovarea tradițiilor locale*

Măsuri:

- a. Organizare de evenimente cu specific tradițional
- b. Promovarea evenimentelor organizate
- c. Promovarea tradiției zonei
- d. Înființarea unui muzeu local

2. Amenajarea spațiilor verzi, a celor de joacă și a celor de agrement**Măsuri:**

- a. Amenajarea de spații verzi în teritoriu
- b. Crearea de spații de întâlnire pentru tineri
- c. Organizarea unor acțiuni de voluntariat pentru curățenia în comună
- d. Aplicarea unor măsuri de amendare pentru cei care poluează
- e. Amenajare bază sportivă în comuna Mociu, județul Cluj

3. Înfrumusețarea satelor**Măsuri:**

- a. Reabilitarea fațadelor
- b. Amenajarea centrelor civice
- c. Amenajarea și modernizarea piețelor
- d. Amenajarea și modernizarea monumentelor

4. Promovarea comunității**Măsuri:**

- a. Realizarea site-ului primăriei
- b. Realizarea site-ului comunei
- c. Realizarea de broșuri și pliante de prezentare a zonei

IV.2.3. Seminarul Implementării



Obiectivul seminarului: Să se determine ce trebuie făcut pe baza direcțiilor strategice, proiectele ce urmează să fie derulate în următorii ani.

Întrebarea seminarului: Ce vom face în următorii ani pentru a soluționa problemele comunei?

DIRECȚIA STRATEGICĂ 1. CREȘTEREA CAPACITĂȚII ADMINISTRATIVE ȘI DE ATRAGERE A FONDURILOR

Denumire proiect	Denumirea activităților	Pași pentru realizarea activității	Buget	Termen
Eficientizarea administrației publice locale	Achiziția unor servicii de consultanță Realizarea unei diagnoze organizaționale Refacerea organigramei pe baza diagnozei Angajarea de personal calificat Întocmirea bugetului local pe programe și performanțe		30 000	2013
Facilitarea accesului populației la informații de interes general	Realizare și amplasare de panouri informative Organizare de întâlniri periodice	Identificare locații Contractare servicii de execuție	17000	2012
Reducerea numărului de persoane ce primesc ajutor social și implicarea celor care primesc ajutor social în activități specifice	Evaluarea situației reale a persoanelor ce primesc ajutor	Recalcularea ajutoarelor sociale Implicarea celor ce primesc ajutoare sociale în activități specifice	20000	2015
Înființarea unor structuri de economie socială	Crearea locuri de muncă pentru persoane din grupuri vulnerabile Crearea unei întreprinderi sociale	Identificarea persoanelor defavorizate Evaluarea resurselor Înființarea întreprinderii sociale Dotarea IS	400 000	2014
Elaborarea studiilor de fezabilitate	Contractarea firmelor de proiectare Realizarea măsurătorilor	Identificarea obiectivelor Identificarea firmei de proiectare	200000	2017

	necesare			
Atragerea de personal cu pregătire și experiență	Recrutarea persoanelor cu studii superioare Calificarea și specializarea persoanelor angajate în cadrul APL		15000	2016
Realizarea incluziunii sociale a rromilor	Alfabetizarea rromilor	Realizare bază de date persoane provenite din randul rromilor analfabeți Înființarea unei clase pentru rromii analfabeți	20000	2016
Îmbunătățirea condițiilor de desfășurare a activității consiliului local	Dotarea sălii de ședințe a CL cu echipamente audio/video performante	Identificarea finanțării Achiziția echipamentelor Instalarea echipamentelor	20000	2016
Modernizarea serviciilor publice	Introducerea unor sisteme de e-administrație Implementarea unui sistem interactiv grafic de management	Identificarea furnizorilor de servicii Atragerea surselor de finanțare Instruirea resursei umane	456000	2020

DIRECȚIA STRATEGICĂ 2. MODERNIZAREA INFRASTRUCTURII LOCALE

Denumire proiect	Denumirea activităților	Pași pentru realizarea activității	Buget	Termen
Îmbunătățirea infrastructurii de apă/canalizare uzată în satul Mociu	Elaborarea Studiului de Fezabilitate Înființarea rețelei de canalizare Crearea unei stații de epurare Extinderea rețelei de apă	Identificarea tronsoanelor; - Efectuarea măsurătorilor; - Obținerea finanțării - Realizarea rețelei	1.800.000	2013
Îmbunătățirea infrastructurii de apă/canalizare uzată în satul Ghirișu Roman	Elaborarea Studiului de Fezabilitate Înființarea rețelei de canalizare Crearea unei stații de epurare Extinderea rețelei de apă	Identificarea tronsoanelor; - Efectuarea măsurătorilor; - Obținerea finanțării - Realizarea rețelei	1.900.000	2017
Îmbunătățirea infrastructurii de apă/canalizare uzată în satul Chesău	Elaborarea Studiului de Fezabilitate Înființarea rețelei de canalizare Crearea unei stații de epurare Extinderea rețelei de apă	Identificarea tronsoanelor; - Efectuarea măsurătorilor; - Obținerea finanțării - Realizarea rețelei	1.800.000	2017
Îmbunătățirea infrastructurii de apă/canalizare uzată în satul Crișeni	Elaborarea Studiului de Fezabilitate Înființarea rețelei de canalizare Crearea unei stații de epurare Introducerea rețelei de apă	- Identificarea tronsoanelor; - Efectuarea măsurătorilor; - Identificarea surselor de finanțare - Obținerea finanțării - Realizarea rețelei	1.700.000	2020
Îmbunătățirea infrastructurii de apă/canalizare uzată în satul Boteni	Elaborarea Studiului de Fezabilitate Înființarea rețelei de canalizare Crearea unei stații de epurare	- Identificarea tronsoanelor; - Efectuarea măsurătorilor; - Identificarea surselor de finanțare - Obținerea finanțării	1.500.000	2020

	Introducerea rețelei de apă	- Realizarea rețelei		
Îmbunătățirea infrastructurii de apă/canalizare uzată în satul Roșieni	Elaborarea Studiului de Fezabilitate Înființarea rețelei de canalizare Crearea unei stații de epurare Introducerea rețelei de apă	- Identificarea tronsoanelor; - Efectuarea măsurătorilor; - Identificarea surselor de finanțare - Obținerea finanțării - Realizarea rețelei	1.800.000	2020
Modernizarea drumurilor comunale și satești	Achiziția serviciilor de consultanță pentru întocmirea SF Realizarea măsurătorilor Întocmirea studiului de fezabilitate Întocmirea documentației de finanțare Achiziția serviciilor de consultanță pentru realizarea proiectului tehnic Achiziția executării lucrărilor Execuția lucrărilor	- Identificarea tronsoanelor; - Efectuarea măsurătorilor; - Identificarea surselor de finanțare - Obținerea finanțării - Realizarea rețelei	8.200.000	2017
Modernizarea ulițelor (asfaltare)	Achiziția serviciilor de consultanță pentru întocmirea SF Realizarea măsurătorilor Întocmirea studiului de fezabilitate Întocmirea documentației de finanțare Achiziția serviciilor de consultanță pentru realizarea	- Identificarea tronsoanelor; - Efectuarea măsurătorilor; - Identificarea surselor de finanțare - Obținerea finanțării - Realizarea rețelei	4.200.000	2020

	proiectului tehnic Achiziția executării lucrărilor Execuția lucrărilor			
Modernizarea drumurilor de exploatare agricolă (pietruire)	Achiziția serviciilor de consultanță pentru întocmirea SF Realizarea măsurătorilor Întocmirea studiului de fezabilitate Întocmirea documentației de finanțare Achiziția serviciilor de consultanță pentru realizarea proiectului tehnic Achiziția executării lucrărilor Execuția lucrărilor	- Identificarea tronsoanelor; - Efectuarea măsurătorilor; - Identificarea surselor de finanțare - Obținerea finanțării - Realizarea rețelei	2 800.000	2018
Modernizarea drumurilor forestiere (pietruire)	Achiziția serviciilor de consultanță pentru întocmirea SF Realizarea măsurătorilor Întocmirea studiului de fezabilitate Întocmirea documentației de finanțare Achiziția serviciilor de consultanță pentru realizarea proiectului tehnic Achiziția executării lucrărilor Execuția lucrărilor	- Identificarea tronsoanelor; - Efectuarea măsurătorilor; - Identificarea surselor de finanțare - Obținerea finanțării - Realizarea rețelei	2 800.000	2018

Asigurarea alimentării cu gaz metan în toate satele	Elaborarea Studiului de Fezabilitate Introducere gazului Racordarea populației la rețeaua de gaz	- Identificarea tronsoanelor; - Efectuarea măsurătorilor; - Identificarea surselor de finanțare/atragerea investitorilor - Obținerea finanțării - Realizarea rețelei	7.000.000	2020
Modernizarea și extinderea rețelelor de electricitate	Elaborarea Studiului de Fezabilitate Execuția	- Identificarea tronsoanelor; - Efectuarea măsurătorilor; - Identificarea surselor de finanțare - Obținerea finanțării - Derularea achizițiilor - Realizarea lucrărilor	1.000.000	2015
Asigurarea accesului la informații și modalități de comunicare prin internet	Extinderea rețelei de internet pe bandă largă	- Identificarea investitorilor privați - Identificarea persoanelor care doresc să introducă internetul	800.000	2016
Extinderea Acoperirii rețelei de telefonie mobila	Amplasarea de noi antene	- Identificarea investitorilor privați	300 000	2014
Modernizare sistem de iluminat public	Elaborarea Studiului de Fezabilitate Execuția	-Identificarea surselor de finanțare -Obținerea finanțării -Derularea achizițiilor -Realizarea lucrărilor	1.000.000	2015
Modernizarea căminului cultural	Elaborarea Studiului de Fezabilitate Execuția	- Realizarea expertizei tehnice a clădirilor - Identificarea surselor de finanțare - Obținerea finanțării - Derularea achizițiilor - Realizarea lucrărilor	200.000	2019

Modernizare școală	Elaborarea Studiului de Fezabilitate Execuția	- Realizarea expertizei tehnice a clădirilor - Identificarea surselor de finanțare - Obținerea finanțării - Derularea achizițiilor - Realizarea lucrărilor	300.000	2019
Modernizare grădiniță	Elaborarea Studiului de Fezabilitate Execuția	- Realizarea expertizei tehnice a clădirilor - Identificarea surselor de finanțare - Obținerea finanțării - Derularea achizițiilor - Realizarea lucrărilor	300.000	2019
Amenajarea centrului de sănătate	Elaborarea Studiului de Fezabilitate Identificarea surselor de finanțare Execuția	Realizarea expertizei tehnice a clădirilor - Identificarea surselor de finanțare - Obținerea finanțării - Derularea achizițiilor - Realizarea lucrărilor	250.000	2014
Înființare Centru de Sănătate pentru femei	Realizarea studiului de fezabilitate Obținere finanțare Execuție	Găsirea unui spațiu corespunzător, Investitori, Amenajări, Găsirea specialiștilor, Spatii Amenajate, Medici de familie implicați	1.000.000	2011-2012
Spatii de întâlnire pentru tineri si pensionari	Realizarea studiului de fezabilitate Obținere finanțare Execuție	Aprobarea unei locații de către Consiliul local, Amenajare, Dotare, Derularea activităților	500.000	2011-2012

DIRECȚIA STRATEGICĂ 3. : SPRIJINIREA MEDIULUI DE AFACERI ȘI DEZVOLTAREA ECONOMICĂ

Denumire proiect	Denumirea activităților	Pași pentru realizarea activității	Buget	Termen
Mediu de afaceri atractiv	Dezvoltarea afacerilor investitorilor existenți	- prezentarea și popularizarea obiectului de activitate și a produselor obținute de investitorii existenți	20.000	2012
Crearea locurilor de muncă	Realizarea studiului de fezabilitate Atragerea investitorilor Construirea unei fabrici mobilă	- identificarea surselor de finanțare - identificare investitor - lucrări de construire		2013
Punerea apei termale de la Zoreni in exploatare	Realizarea studiului de fezabilitate Construirea unei baze turistice	- Efectuarea măsurătorilor; - Identificarea surselor de finanțare - Obținerea finanțării - Derularea achizițiilor - Realizarea lucrărilor	9.000.000	2020
Dezvoltarea turismului	Elaborarea studiilor și documentelor necesare Construirea de pensiuni Dezvoltarea traseelor turistice Promovarea ofertei turistice	- identificarea terenului - obținerea finanțării - Realizarea lucrărilor	1.200.000	2015
Înființarea de ateliere	Elaborarea studiilor și documentelor necesare Construire atelier de cizmărie	- identificarea terenului - obținerea finanțării/atragerea investitorilor - Realizarea lucrărilor	190.000	2012
Dezvoltarea resurselor umane	Derularea unor programe de formare profesională	- identificare domenii în care este nevoie de calificări - identificare formatori	20.000	2012

		- Organizarea cursurilor		
Facilități pentru investitori (terenuri, scutiri taxe)	Crearea unui program de atragere a investitorilor	- crearea unei comisii - identificare facilități - promovare	20000	2014
Crearea unui ștrand la Mociu	Elaborarea studiilor și documentelor necesare Obținere finanțare Execuție	- identificarea terenului - obținerea finanțării/atragerea investitorilor - Realizarea lucrărilor	2.300.000	2015
Dezvoltarea unei rețele agroturistice și case de oaspeți	Dezvoltarea programelor turistice Modernizarea și amenajarea caselor Îmbunătățirea serviciilor Promovarea	Identificarea persoanelor interesate Crearea unei rețele Mediatizare	2000000	2019
Înființarea unui centru de informare turistică	Amenajarea unei clădiri pentru această activitate Identificarea surselor de finanțare Angajarea persoanelor calificate	Identificare locație Amenajare Dotare Recrutare personal	400000	2017

DIRECȚIA STRATEGICĂ 4. : DEZVOLTAREA ȘI DIVERSIFICAREA ACTIVITĂȚILOR AGRICOLE

Denumire proiect	Denumirea activităților	Pași pentru realizarea activității	Buget	Termen
Înființarea unei fabrici de lapte	Elaborarea studiilor și documentelor necesare Obținere finanțare Execuție	Căutarea investitorilor Identificarea terenului Lucrări în teren	2.000.000	2013
Înființarea unei abator	Elaborarea studiilor și documentelor necesare Obținere finanțare Execuție	Căutarea investitorilor Identificarea locației Lucrări în teren	4,000,000	2014
Înființarea unui magazin pentru desfacerea produselor	Elaborarea studiilor și documentelor necesare Obținere finanțare Execuție	Căutarea investitorilor Identificarea locației Lucrări în teren	300,000	2015
Deschiderea unui depozit de cereale	Elaborarea studiilor și documentelor necesare Obținere finanțare Execuție	Căutarea investitorilor Identificarea locației Lucrări în teren	200,000	2012
Deschiderea unui centru A.P.I.A	Activități de lobby la A.P.I.A	Contactarea instituțiilor abilitate Asigurarea spațiului necesar		2012
Camera agricolă	Înființare cameră agricolă	Asigurarea spațiului și dotărilor Recrutarea specialiștilor		
Înființarea asociațiilor de producători agricoli	Facilitarea asocierii producătorilor	Identificarea producătorilor Înscrierea juridică a asociațiilor		2011
Cutia țăranului	Dezvoltarea programului Cutia Țăranului	Identificare producători, Promovare		2012

Desfacerea produselor agricole	Realizarea studiului de fezabilitate Înființarea unei fabrici de procesare de legume-fructe Promovare și marketing	- identificarea terenului - identificarea surselor de finanțare - dezvoltarea produselor - crearea unui brand - Amenajare și dotare fabrică	2.000.000	2012
--------------------------------	--	---	------------------	-------------

DIRECȚIA STRATEGICĂ 5. : PROTECȚIA MEDIULUI ȘI ÎMBUNĂTĂȚIREA IMAGINII COMUNEI

Denumire proiect	Denumirea activităților	Pași pentru realizarea activității	Buget	Termen
Păstrarea tradiției și încurajarea tinerilor prin evenimente culturale	Organizare de evenimente locale Participare la evenimente	Sprijinirea tinerilor, reclamă tinerilor	500.000	2011
Înființarea unui muzeu	Realizarea studiului de fezabilitate Obținere finanțare Execuție	Identificarea unui spațiu, colectarea obiectelor, expunerea obiectelor, Întreținerea muzeului	700.000	2011-2013
Organizarea unui festival folcloric	Organizare Mediatizare Derulare	Atragerea sponsorilor Trimiterea invitațiilor Intocmirea programului Derularea evenimentului	250000	anual
Amenajare spatii verzii	Elaborarea Studiului de Fezabilitate Elaborarea proiectului Obținerea finanțării Execuția lucrărilor	Identificarea locației Achiziție pentru lucrări Lucrări în teren	60.000	2015
Construirea capelelor in	Elaborarea documentației	Identificarea locației	300,000	2014

fiecare sat	necesare Execuția lucrărilor Asigurarea dotărilor	Achiziție pentru lucrări Lucrări în teren		
Dezvoltarea unui program de stimulare pentru stabilirea tinerilor	Punerea la dispoziția tinerilor terenuri pentru case de locuit	- identificarea terenurilor disponibile - aprobarea programului în CL		2012
Amenajare bază sportivă în comuna Mociu, județul Cluj	Elaborarea Studiului de Fezabilitate Elaborarea proiectului Obținerea finanțării Execuția lucrărilor	Realizarea achizițiilor pentru implementarea proiectului Realizarea lucrărilor	378.089	2020

CAPITOLUL V

V. SURSE DE FINANȚARE

În acest capitol sunt prezentate programele de finanțare aflate în derulare aferente perioadei 2007-2013. Pe măsură ce vor fi dezvoltate programele europene, naționale, regionale și județene de dezvoltare pentru perioada 2014-2020, documentul va fi completat/actualizat pe baza acestor documente.

1. Programul Operational Regional – POR – Axe Prioritare Tematice:

AXA PRIORITARĂ 1 - Sprijinirea dezvoltării durabile a orașelor - potențiali poli de creștere

AXA PRIORITARĂ 2 - Îmbunătățirea infrastructurii de transport regionale și locale

AXA PRIORITARĂ 3 - Îmbunătățirea infrastructurii sociale

AXA PRIORITARĂ 4 - Sprijinirea dezvoltării mediului de afaceri regional și local

AXA PRIORITARĂ 5 - Dezvoltarea durabilă și promovarea turismului

2. Programul Operational Sectorial Creșterea Competitivității Economice – POS CCE

AXA PRIORITARĂ 1 – Un sistem inovativ și eco-eficient de producție

AXA PRIORITARĂ 2 – Cercetare, dezvoltare tehnologică și inovare pentru competitivitate

AXA PRIORITARĂ 3 – Tehnologia informației și comunicațiilor pentru sectoarele privat și public

AXA PRIORITARĂ 4 – Creșterea eficienței energetice și a siguranței în aprovizionare, în contextul combaterii schimbărilor climatice

3. Programul Operational Sectorial Dezvoltarea Resurselor Umane – POSDRU

AXA PRIORITARĂ 1- Educația și formarea profesională în sprijinul creșterii economice și dezvoltării societății bazate pe cunoaștere

AXA PRIORITARĂ 2 - Corelarea învățării pe tot parcursul vieții cu piața muncii

AXA PRIORITARĂ 3 - Creșterea adaptabilității lucrătorilor și a întreprinderilor

AXA PRIORITARĂ 4 - Modernizarea Serviciului Public de Ocupare

AXA PRIORITARĂ 5 - Promovarea măsurilor active de ocupare

AXA PRIORITARĂ 6 - Promovarea incluziunii sociale

4. Programul Operational Sectorial de Mediu - POS Mediu

AXA PRIORITARĂ 1 - Extinderea și modernizarea sistemelor de apă și apă uzată

AXA PRIORITARĂ 2 - Dezvoltarea sistemelor de management integrat al deșeurilor și reabilitarea siturilor contaminate istoric

AXA PRIORITARĂ 3 - Reducerea poluării și diminuarea efectelor schimbărilor climatice prin restructurarea și reabilitarea sistemelor de încălzire urbană pentru atingerea țintelor de eficiență energetică în localitățile cele mai poluate

AXA PRIORITARĂ 4 - Implementarea sistemelor adecvate de management pentru protejarea naturii

AXA PRIORITARĂ 5- Implementarea infrastructurii adecvate de prevenire a riscurilor naturale în zonele cele mai expuse la risc

5. Programul Operational Dezvoltarea Capacității Administrative - PODCA

AXA PRIORITARĂ 1 - Îmbunătățiri de structură și proces ale managementului ciclului de politici publice

1.1 Îmbunătățirea procesului de luare a deciziilor

1.2 Creșterea responsabilizării administrației publice

1.3 Îmbunătățirea eficacității organizaționale

AXA PRIORITARĂ 2 - Îmbunătățirea calității și eficienței furnizării serviciilor publice, cu accentual pus pe procesul de descentralizare

2.1 Sprijin pentru procesul de descentralizare sectorială a serviciilor

2.2 Îmbunătățirea calității și eficienței furnizării serviciilor

6. Programul National pentru Dezvoltare Rurală - PNDR

AXA PRIORITARĂ 1 - Creșterea competitivității sectoarelor agricol și forestier

- 1.1. Măsuri menite să îmbunătățească cunoștințele și să consolideze potențialul Uman
- 1.2. Măsuri menite să restructureze și să dezvolte capitalul fizic și să promoveze Inovația
- 1.3. Măsuri de tranziție pentru România

AXA PRIORITARĂ 2 - Îmbunătățirea mediului și a spațiului rural

- 2.1. Măsuri privind utilizarea durabilă a terenurilor agricole
- 2.2. Măsuri privind utilizarea durabilă a terenurilor forestiere
 - 2.2.1. Prima împădurire a terenurilor agricole

AXA PRIORITARĂ 3 - Calitatea vieții în zonele rurale și diversificarea economiei rurale

- 3.1. Măsuri privind diversificarea economiei rurale
- 3.2. Măsură privind îmbunătățirea calității vieții în zonele rurale

AXA PRIORITARĂ 4: Axa LEADER

- 4.1. Implementarea strategiilor de dezvoltare locală
 - 4.2.1. Implementarea proiectelor de cooperare
 - 4.3.1 Funcționarea Grupurilor de Acțiune Locală, dobândirea de competențe și animarea teritoriului

7. Fondul de mediu

- a) prevenirea poluării;
- b) reducerea impactului asupra atmosferei, apei și solului;
- c) reducerea nivelurilor de zgomot;
- d) utilizarea de tehnologii curate;
- e) gestionarea deșeurilor, inclusiv a deșeurilor periculoase,
- f) protecția resurselor de apă, stațiile de tratare, stațiile de epurare pentru comunități locale;
- g) gospodărirea integrată a zonei costiere;
- h) conservarea biodiversității;
- i) administrarea ariilor naturale protejate;
- j) educația și conștientizarea publicului privind protecția mediului;
- k) creșterea producției de energie din surse regenerabile;

- l) reducerea emisiilor de gaze cu efect de seră;
- m) reconstrucția ecologică și gospodărirea durabilă a pădurilor;
- n) împădurirea terenurilor degradate situate în zonele deficitare în păduri, stabilite în condițiile legii;
- o) închiderea iazurilor de decantare din sectorul minier;
- p) lucrări destinate prevenirii, înlăturării și/sau diminuării efectelor produse de fenomenele meteorologice periculoase la lucrările de gospodărire a apelor aferente obiectivelor din domeniul public al statului.

8. Programul Youth in Action - Finantează proiecte de tineret

9. Fondul Elvețian – până în 2014 Elveția sprijină România cu un fond de 181 milioane de franci elvețieni. Scopul contribuției elvețiene este reducerea disparităților economice și sociale din interiorul UE

10. Fondul Norvegian

Obiectivul este stimularea creșterii economice și a dezvoltării sustenabile precum și a promovării transferului de inovație și tehnologie.

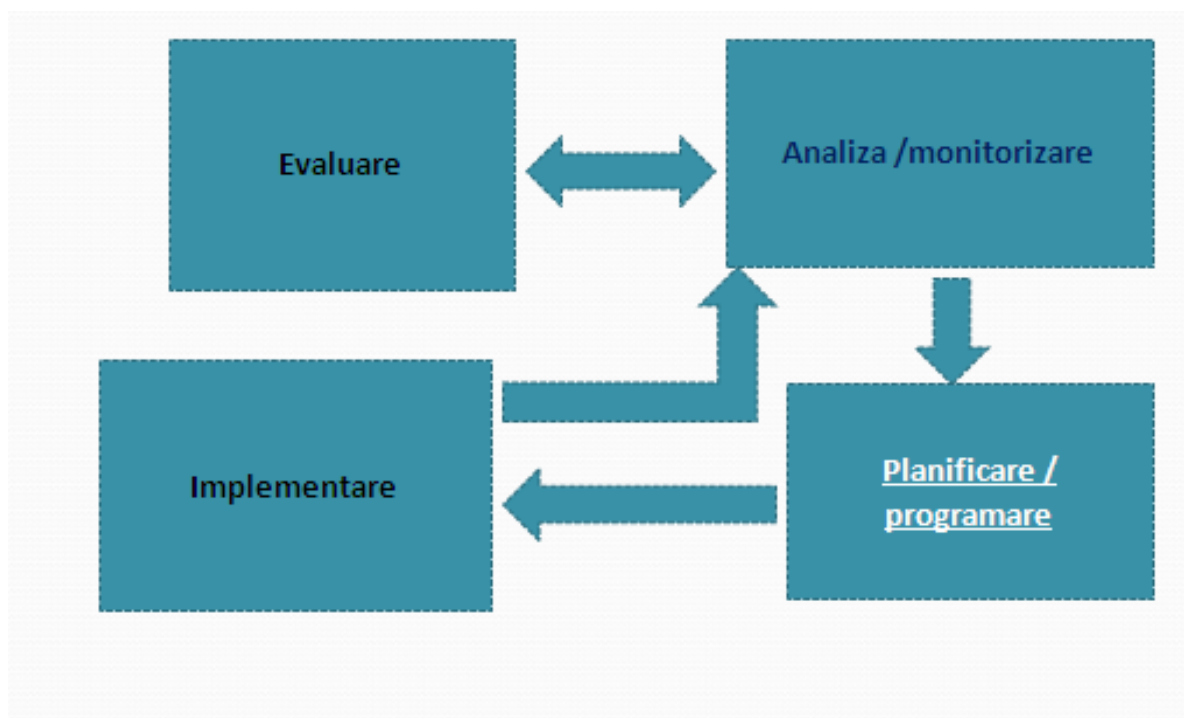
11. Programul de Cooperare Transnațională Europa de Sud-Est – face parte din politica de cooperare teritorială.

CAPITOLUL VI.

VI. MONITORIZARE ȘI EVALUARE

Monitorizarea trebuie să prevadă un dispozitiv riguros și transparent de vizualizare a modului în care are loc gestionarea financiară a implementării strategiei de dezvoltare, care să permită colectarea sistematică și structurarea anuală a datelor cu privire la activitățile desfășurate.

De ce monitorizăm?



Dispozitivul de monitorizare, evaluare și control implementat de Comuna Mociu presupune:

- Luarea operativă a deciziilor asupra implementării strategiei (sau depistarea problemelor);
- Executarea operativă și corectă a procedurilor de gestionare a resurselor;
- Facilitarea coordonării între activitățile componentelor;
- Monitorizarea și raportarea periodică despre realizări și rezultatele proiectului;
- Informația despre conținutul planului și realizările acestuia este oferită factorilor de decizie la cel mai înalt nivel.

Scopul monitorizării:

- Raportare internă și externă
- Analiza rezultatelor și a impactului abordărilor
- Identifică cazurile de bune practici
- Evaluarea și controlul riscurilor
- Dinamica schimbărilor sociale

Indicatorii sunt folosiți drept instrumente de evaluare a gradului în care au fost realizate obiectivele preconizate prin măsuri sau programe globale.

Evaluarea va fi o activitate bine structurată pe o bază bine stabilită și presupune elaborarea unui set de indicatori și a unei metodologii de evaluare (inclusiv rapoarte de evaluare – intermediare și finale) a rezultatelor implementării. Monitorizarea și evaluarea va asigura implementarea efectivă și la timp a proiectelor, managementul finanțelor publice, inclusiv administrarea adecvată a resurselor proiectului și monitorizarea efectivă și evaluarea activităților și rezultatelor acestuia.

Indicatori urmăriți:

Nr. crt.	Indicatori cantitativi	Indicatori calitativi
1.	Numărul de studii și proiecte elaborate	Gradul de satisfacție al locuitorilor (măsurat prin sondaj)
2.	Proiecte depuse	Gradul de ocupare
3.	Proiecte implementate	Nivelul de trai
4.	Fonduri atrase	Creșterea veniturilor
5.	Locuri de muncă create	Nivelul de calificare a funcționarilor
6.	Parteneriate încheiate	Nivelul de calificare a populației
7	Programe de formare	Eficiența exploatațiilor agricole
8	Clădiri modernizate	Întreținerea populației
9	Servicii oferite	Gradul de ocupare a unităților de cazare
10	Persoane stabilite in comună	
11	Numărul de turiști	
12	Numărul de înnoptări ale	

	turiștilor	
13	Unități de cazare (număr)	

Modul de derulare a procesului de evaluare monitorizare

Planul Strategic de dezvoltare a comunei este realizat de către CDSE și însușit de către Consiliul Local prin Hotărâre de Consiliu Local. În vederea derulării activităților de monitorizare și evaluare CDSE se întrunește anual și realizează bilanțul proiectelor derulate precum și gradul de execuție a planului strategic.

Prin coordonarea administrației publice locale se realizează rapoarte anuale cu privire la implementarea strategiei și modificările propuse. CDSE analizează și operează modificările propuse și propune spre aprobare Consiliului Local.

CAPITOLUL VII

VII. Concluzii

Acest studiu este documentul care finalizează prima fază majoră în procesul dezvoltării comunei. Materialul conține o prezentare generală a teritoriului, a analizei SWOT și a cercetării opiniei publice, cea ce studiază starea actuală a situației, denumește scopurile și obiectivele strategice, elaborează programele care aparțin acestor scopuri până la enumerarea proiectelor.

Este primul material care conține sistematizat problemele și dorințele localnicilor, care trecând printr-un filtru social-politic a autorităților locale va putea găsi soluții de realizare.

Considerăm foarte important ca proiectele propuse să fie elaborate detaliat de către agenții locali de dezvoltare, pentru că ei cunosc cel mai bine resursele interne și modalitățile de execuție a acestora. Documentul de planificare trebuie în continuu actualizat în funcție de modificarea factorilor externi și interni a dezvoltării. Planul strategic nu este în sine garantul procesul de dezvoltare. Scopurile strategice pot fi atinse numai prin elaborarea și executarea proiectelor propuse și prin monitorizarea continuă a procesului de dezvoltare.

Pentru această muncă vă dorim mult succes!

Autorii

Titlul proiectului: **”Dezvoltare durabilă în Câmpia Transilvaniei prin strategii viabile”**

Data publicării: **Noiembrie 2011**

„Conținutul acestui material nu reprezintă în mod obligatoriu poziția oficială a
Uniunii Europene sau a Guvernului României”